



สรุปผลการดำเนินงาน  
โครงการหน่วยปฏิบัติการเทศบาลตำบลหนองเส้า เล้า  
ประจำปีงบประมาณ พ.ศ. ๒๕๖๖



แผนงานสาธารณสุข สำนักปลัดเทศบาล  
เทศบาลตำบลหนองเส้า เล้า อำเภอลุมพfrey จังหวัดขอนแก่น



# บันทึกข้อความ

ส่วนราชการ แผนงานสาธารณสุข สำนักปลัดเทศบาล

ที่ ขก ๘๙๐๐๑/๒๕๖

วันที่ ๘ พฤศจิกายน ๒๕๖๖

เรื่อง รายงานผลการดำเนินโครงการหน่วยปฏิบัติการเทศบาลตำบลหนองเสาเล้า ประจำปีงบประมาณ ๒๕๖๖

เรียน นายกเทศมนตรีตำบลหนองเสาเล้า

ตามที่งานบริการสาธารณสุขและงานสาธารณสุขอื่น แผนงานสาธารณสุข สำนักปลัดเทศบาล ได้จัดทำโครงการหน่วยปฏิบัติการเทศบาลตำบลหนองเสาเล้า ประจำปีงบประมาณ พ.ศ. ๒๕๖๖ เพื่อให้บริการประชาชนในพื้นที่ตำบลหนองเสาเล้าด้านความเจ็บป่วย ให้ได้รับความช่วยเหลืออย่างทันท่วงที ลดความรุนแรงของการเจ็บป่วย รวมไปถึงการเข้าถึงบริการทางการแพทย์อย่างทั่วถึงกัน นั้น

บัดนี้ เทศบาลตำบลหนองเสาเล้า ได้จัดทำโครงการฯ ดังกล่าวเสร็จสิ้นแล้ว จึงขอรายงานสรุปผลการดำเนินงานตามเอกสารที่แนบท้ายมาด้วยนี้

(ลงชื่อ)

(นางสาววงวาส จันทรลุน)

นักวิชาการสุขาภิบาลชำนาญการ

ความเห็นของหัวหน้าสำนักปลัดเทศบาล.....

ส.อ.

(สมหมาย ทาโบราณ)

หัวหน้าสำนักปลัดเทศบาล

ความเห็นของรองปลัดเทศบาล.....

(ลงชื่อ)

(นายสุตจิตต์ รังงาม)

รองปลัดเทศบาล

ความเห็นของปลัดเทศบาล.....

(ลงชื่อ)

(นางเนตรทราย อุตสาหการ)

ปลัดเทศบาล

ความเห็นนายกเทศมนตรี.....

(ลงชื่อ)

(นายไพโรท ธรรมภูเขียว)

นายกเทศมนตรีตำบลหนองเสาเล้า

## คำนำ

รายงานผลการดำเนินโครงการเล่มนี้ งานบริการสาธารณสุขและงานสาธารณสุขอื่น แผนงานสาธารณสุข สำนักปลัด เทศบาลตำบลหนองเสาเล้า จัดทำขึ้นเพื่อรายงานผลการดำเนินงานโครงการหน่วยปฏิบัติการเทศบาลตำบลหนองเสาเล้า ประจำปีงบประมาณ พ.ศ. ๒๕๖๖ มีวัตถุประสงค์เพื่อเป็นการให้บริการประชาชนในด้านการเจ็บป่วยฉุกเฉิน หรือประสบอุบัติเหตุ ให้ได้รับความช่วยเหลืออย่างรวดเร็ว และได้รับการปฐมพยาบาลอย่างถูกวิธี สามารถเข้าถึงสถานพยาบาลได้ทัน่วงที

การดำเนินโครงการครั้งนี้ ได้รับความร่วมมือจากคณะผู้บริหาร สมาชิกสภาเทศบาล พนักงานเทศบาล พนักงานจ้าง ผู้นำชุมชน และประชาชนทุกคนในพื้นที่ตำบลหนองเสาเล้า รวมถึงผู้ที่เกี่ยวข้องทุกฝ่าย ผู้จัดทำขอขอบคุณมา ณ โอกาสนี้

ในนามคณะผู้จัดทำ หวังเป็นอย่างยิ่งว่าเอกสารเล่มนี้คงเป็นประโยชน์แก่ผู้ที่สนใจในงานระบบบริการทางการแพทย์ไม่มากนักน้อย หากเกิดข้อผิดพลาดประการใด คณะผู้จัดทำยินดีรับคำติชม เพื่อนำมาปรับปรุงแก้ไขการดำเนินงานในโอกาสครั้งต่อไป

แผนงานสาธารณสุข  
เทศบาลตำบลหนองเสาเล้า

## สารบัญ

	เรื่อง	หน้า
บทที่ ๑	บทนำ	๑ - ๒
บทที่ ๒	วิธีดำเนินงาน	๓ - ๔
บทที่ ๓	สรุปผลการดำเนินงาน	๕ - ๑๙
บทที่ ๔	ปัญหา/อุปสรรคและข้อเสนอแนะ	๒๐
	สรุปแบบประเมินความพึงพอใจของประชาชน	๒๑ - ๒๓
	ภาคผนวก	๒๔

## บทที่ ๑

### บทนำ

#### ๑. หลักการและเหตุผล

ภารกิจและการบริหารจัดการระบบการแพทย์ฉุกเฉิน เกิดขึ้นเพื่อเป็นการให้บริการประชาชน ก่อนถึงสถานพยาบาล ผ่านศูนย์รับแจ้งเหตุโดยผ่านหมายเลข ๑๖๖๙ การให้บริการประชาชนที่เจ็บป่วยฉุกเฉิน ในพื้นที่และพื้นที่ข้างเคียงตามที่ศูนย์รับแจ้งเหตุและศูนย์สั่งการจังหวัดสั่งการ ทั้งนี้เป็นไปตามที่สถาบัน การแพทย์ฉุกเฉินแห่งชาติได้ประกาศหลักเกณฑ์การดำเนินงานและบริหารจัดการระบบการแพทย์ฉุกเฉิน ท้องถิ่น ตามพระราชบัญญัติการแพทย์ฉุกเฉิน พ.ศ. ๒๕๕๑ เพื่อให้องค์กรปกครองส่วนท้องถิ่นเป็นผู้นำดำเนินการ และบริหารจัดการการแพทย์ฉุกเฉินระดับท้องถิ่นในพื้นที่ และเป็นแนวทางในการปฏิบัติงานการแพทย์ฉุกเฉิน ขององค์กรปกครองส่วนท้องถิ่นและหน่วยงานที่เกี่ยวข้อง องค์กรปกครองส่วนท้องถิ่น ได้ถูกกำหนดบทบาท และหน้าที่ตามพระราชบัญญัติการแพทย์ฉุกเฉิน พ.ศ. ๒๕๕๑ มาตรา ๓๓ วรรค ๒ ที่บัญญัติไว้ว่า “เพื่อส่งเสริม การมีบทบาทตามความพร้อม ความเหมาะสมและความจำเป็นของประชาชนในท้องถิ่น ให้คณะกรรมการ แพทย์ฉุกเฉิน (กพฉ) สนับสนุนและประสานองค์กรปกครองส่วนท้องถิ่น เพื่อกำหนดหลักเกณฑ์ให้กับองค์กร ปกครองส่วนท้องถิ่นเป็นผู้นำดำเนินการและบริหารจัดการระบบการแพทย์ฉุกเฉินในระดับท้องถิ่นหรือพื้นที่ โดยอาจได้รับการอุดหนุนจากกองทุน” ดังนั้น องค์กรปกครองส่วนท้องถิ่นมีหน้าที่เรื่องการสาธารณสุขและการ รักษาพยาบาลเพื่อประโยชน์ของประชาชนตามบทบาทและหน้าที่ที่กฎหมายกำหนด “การแพทย์ฉุกเฉิน” เป็นประเภทหนึ่งของสาธารณสุขและการรักษาพยาบาล ได้ถูกกำหนดไว้ในพระราชบัญญัติการแพทย์ฉุกเฉิน พ.ศ.๒๕๕๑ ให้องค์กรปกครองส่วนท้องถิ่นเป็นผู้นำดำเนินการ และบริหารจัดการการแพทย์ฉุกเฉินในระดับ ท้องถิ่นหรือพื้นที่ (การดำเนินงานและบริหารจัดการระบบการแพทย์ฉุกเฉินขององค์กรปกครองส่วนท้องถิ่น ๒๕๕๗)

เทศบาลตำบลหนองเสาเล้า เป็นองค์กรปกครองส่วนท้องถิ่นที่ปฏิบัติงานใกล้ชิดกับประชาชนในพื้นที่ มากที่สุด โดยมีอำนาจหน้าที่ตามพระราชบัญญัติเทศบาล พ.ศ.๒๕๔๖ มาตรา ๕๐ (๙) กำหนดให้เทศบาล ตำบลมีหน้าที่ต้องทำหน้าที่อื่นตามที่กฎหมายบัญญัติให้เป็นหน้าที่เทศบาล มาตรา ๕๑ (๖) กำหนดให้เทศบาล ตำบลอาจจัดทำกิจกรรมใดๆ ในเขตเทศบาลให้มีการบำรุงรักษาที่ทำการพิทักษ์ และรักษาคนไข้เป็นหน้าที่ของ เทศบาล รวมทั้งรัฐบาลได้มีนโยบายกระจายอำนาจสู่องค์กรปกครองส่วนท้องถิ่น ซึ่งในพระราชบัญญัติกำหนดแผน และขั้นตอนการกระจายอำนาจให้แก่องค์กรปกครองส่วนท้องถิ่น พ.ศ.๒๕๔๒ มาตรา ๑๖ ได้กำหนดให้องค์กร ปกครองส่วนท้องถิ่นมีอำนาจและหน้าที่ในการจัดระบบการบริการสาธารณะ เพื่อประโยชน์ของประชาชน ในท้องถิ่นของตนเองตาม ข้อ ๑๙ เรื่อง การสาธารณสุขการอนามัยครอบครัวและการรักษาพยาบาล อีกทั้ง เทศบาลตำบลหนองเสาเล้า มีความพร้อมในด้านอุปกรณ์เครื่องมือในการช่วยเหลือประชาชน โดยเทศบาล ตำบลหนองเสาเล้า มีรถยนต์หมายเลขทะเบียน ชค ๗๖๖๒ ขอนแก่น เพื่อออกทำการช่วยเหลือประชาชน ผู้ประสบภัยหรือประสบเหตุในรูปแบบต่างๆ ได้อย่างรวดเร็วและปลอดภัย และช่วยเหลือผู้บาดเจ็บจาก อุบัติเหตุต่างๆ ที่จะทำให้ผู้ป่วยฉุกเฉินรอดชีวิตได้มากที่สุดก่อนนำส่งโรงพยาบาล ดังนั้นเพื่อให้การดำเนินการ แพทย์ฉุกเฉินของเทศบาลตำบลหนองเสาเล้าเป็นไปด้วยความถูกต้องรวดเร็วและปลอดภัย สามารถช่วยเหลือ ประชาชนได้อย่างมีประสิทธิภาพ

เทศบาลตำบลหนองเสาเล้า ได้ตระหนักถึงความสำคัญและความต้องการของประชาชนในพื้นที่ ที่ได้รับความเดือดร้อนในการเข้าถึงบริการทางการแพทย์ ได้รับความช่วยเหลือเมื่อประสบเหตุหรือเจ็บป่วย ฉุกเฉินได้อย่างทันท่วงที จึงได้จัดทำโครงการหน่วยปฏิบัติการฉุกเฉินเทศบาลตำบลหนองเสาเล้า ประจำปี งบประมาณ พ.ศ. ๒๕๖๖ ขึ้น ภายใต้แนวคิด “ผู้ป่วยอุบัติเหตุฉุกเฉิน ต้องได้รับการช่วยเหลืออย่างถูกต้อง รวดเร็ว และนำส่งสถานพยาบาลที่ใกล้ที่สุดเพื่อให้ผู้ป่วยรอดพ้นจากความตายและความพิการ”

## ๒. วัตถุประสงค์

- ๒.๑ เพื่อเป็นการบริการสาธารณะตามภารกิจของหน่วยงาน
- ๒.๒ เพื่อให้ประชาชนได้รับการช่วยเหลือ ณ จุดเกิดเหตุอย่างรวดเร็วถูกต้องและมีประสิทธิภาพ
- ๒.๓ เพื่อลดการเสียชีวิตและภาวะความพิการโดยไม่สมควรจากการบาดเจ็บ/เจ็บป่วยฉุกเฉินของประชาชน
- ๒.๔ เพื่อให้ประชาชนได้เข้าถึงการบริการการแพทย์ฉุกเฉิน การสาธารณสุขอย่างทั่วถึงและเท่าเทียม
- ๒.๕ เพื่อสร้างเครือข่ายการทำงานร่วมกันระหว่างองค์กรปกครองส่วนท้องถิ่นกับหน่วยงานและองค์กรที่เกี่ยวข้อง

## ๓. เป้าหมาย

- ๓.๑ เชิงปริมาณ ประชาชนในพื้นที่ตำบลหนองเสาเล้า จำนวน ๑๐ หมู่บ้าน และประชาชนในเขตพื้นที่ใกล้เคียง
- ๓.๒ เชิงคุณภาพ ประชาชนทุกคนสามารถเข้าถึงระบบบริการการแพทย์ฉุกเฉินได้อย่างเท่าเทียมและทั่วถึง ผู้บาดเจ็บ/เจ็บฉุกเฉินได้รับการปฐมพยาบาลเบื้องต้นเมื่อเกิดอุบัติเหตุ/เจ็บป่วยฉุกเฉินได้อย่างทันท่วงที ถูกต้องตามหลักวิชาการ โดยไม่ได้รับอันตรายเพิ่มขึ้นจากการช่วยเหลือที่ไม่เหมาะสม

## บทที่ ๒ วิธีดำเนินงาน

### ๑. ขั้นตอนการดำเนินงาน

- ๑.๑ จัดทำโครงการหน่วยปฏิบัติการเทศบาลตำบลหนองเสาเล้า
- ๑.๒ แต่งตั้งคณะกรรมการดำเนินโครงการหน่วยปฏิบัติการเทศบาลตำบลหนองเสาเล้า
- ๑.๓ ประชุมคณะกรรมการดำเนินโครงการหน่วยปฏิบัติการเทศบาลตำบลหนองเสาเล้า
- ๑.๔ ดำเนินการจัดหาวัสดุอุปกรณ์ทางการแพทย์ เวชภัณฑ์ และอุปกรณ์ที่จำเป็นต้องใช้สำหรับระบบบริการการแพทย์ฉุกเฉิน
- ๑.๕ ประชาสัมพันธ์การแจ้งเหตุเจ็บป่วยฉุกเฉิน ผ่านโทรศัพท์หมายเลข ๑๖๖๙ และหมายเลข ๐๙-๗๓๐๕-๑๖๖๙
- ๑.๖ จัดทำแผนการดำเนินงาน
- ๑.๗ ผู้ปฏิบัติการฉุกเฉิน ปฏิบัติหน้าที่ตามแผนการดำเนินงานตลอด ๒๔ ชั่วโมง และเข้าร่วมประชุมพัฒนาการจัดระบบบริการการแพทย์ฉุกเฉินในระดับท้องถิ่น
- ๑.๘ จัดส่งผู้ปฏิบัติการฉุกเฉินเบื้องต้นเข้าร่วมประชุม เข้าร่วมกิจกรรม และเข้ารับการฝึกอบรมฟื้นฟูการปฐมพยาบาลและเคลื่อนย้ายผู้ป่วยขั้นพื้นฐาน
- ๑.๙ สรุปผลการดำเนินโครงการและติดตามประเมินผลโครงการ

### ๒. ระยะเวลาดำเนินการ

ระหว่างวันที่ ๑ ตุลาคม ๒๕๖๕ – ๓๐ กันยายน ๒๕๖๖

### ๓. งบประมาณ

งบประมาณเทศบาลตำบลหนองเสาเล้า แผนงานสาธารณสุข งานบริการสาธารณสุขและงานสาธารณสุขอื่น งบดำเนินงาน ค่าใช้สอย ใช้จ่ายเกี่ยวเนื่องกับการปฏิบัติราชการที่ไม่เข้าลักษณะรายจ่ายงบรายจ่ายอื่นๆ ตามโครงการหน่วยปฏิบัติการเทศบาลตำบลหนองเสาเล้า ประจำปีงบประมาณ พ.ศ. ๒๕๖๖ ตั้งไว้ ๗๐๐,๐๐๐ บาท แยกเป็น

๑. ค่าจ้างเหมาบริการผู้ปฏิบัติการฉุกเฉิน (อาสาสมัครฉุกเฉินการแพทย์)	เป็นเงิน ๕๗๖,๐๐๐ บาท
๒. ค่าน้ำมันเชื้อเพลิงสำหรับรถปฏิบัติการฉุกเฉิน	เป็นเงิน ๖๐,๐๐๐ บาท
๓. ค่าวัสดุ อุปกรณ์ทางการแพทย์และเวชภัณฑ์	เป็นเงิน ๑๕,๐๐๐ บาท
๔. ค่าบรรจุก๊าซออกซิเจน	เป็นเงิน ๕,๐๐๐ บาท
๕. ค่าวัสดุอุปกรณ์อื่นๆ เช่น แบบบันทึกการปฏิบัติงานฯ, กระจาดฯ, สมุด, เครื่องเขียน, ฯลฯ	เป็นเงิน ๕,๐๐๐ บาท
๖. ค่าซ่อมแซมและบำรุงรักษารถปฏิบัติการฉุกเฉิน และครุภัณฑ์ทางการแพทย์	เป็นเงิน ๑๐,๐๐๐ บาท
๗. ค่าวัสดุยานพาหนะและขนส่ง เช่น ยางรถยนต์ แบตเตอรี่ หลอดไฟ ฯลฯ สำหรับรถปฏิบัติการฉุกเฉิน	เป็นเงิน ๒๐,๐๐๐ บาท
๘. ค่าใช้จ่ายในการฝึกอบรม ศึกษาดูงาน ประชุม เพื่อเพิ่มประสิทธิภาพของผู้ปฏิบัติการฉุกเฉิน	เป็นเงิน ๕,๐๐๐ บาท
๙. ค่าใช้จ่ายอื่นๆ ที่จำเป็นในการดำเนินโครงการฯ	เป็นเงิน ๔,๐๐๐ บาท

**รวมเป็นเงินจำนวนทั้งสิ้น ๗๐๐,๐๐๐ บาท (เจ็ดแสนบาทถ้วน)**

หมายเหตุ ทุกรายการสามารถถัวเฉลี่ยจ่ายได้

งบประมาณสนับสนุนจากสถาบันการแพทย์ฉุกเฉินแห่งชาติ

- เงินชดเชยค่าบริการการแพทย์ฉุกเฉิน

เป็นเงิน ๑๐๐/๓๕๐ บาท/ครั้ง

**๔. ผู้รับผิดชอบโครงการ**

แผนงานสาธารณสุข สำนักปลัดเทศบาล เทศบาลตำบลหนองเสาเล้า

**๕. ผลที่คาดว่าจะได้รับ**

๕.๑ ปฏิบัติตามภารกิจของหน่วยงานในการบริการสาธารณสุข

๕.๒ ประชาชนได้รับการช่วยเหลือ ณ จุดเกิดเหตุอย่างทันท่วงที โดยไม่ได้รับอันตรายเพิ่มขึ้นจากการช่วยเหลือที่ไม่เหมาะสม

๕.๓ ประชาชนได้เข้าถึงการบริการการแพทย์ฉุกเฉิน การสาธารณสุขอย่างทั่วถึงและเท่าเทียม

๕.๔ เกิดการสร้างเครือข่ายการทำงานและบูรณาการความร่วมมือระหว่างหน่วยงานที่เกี่ยวข้องและลดความซ้ำซ้อนในการปฏิบัติงาน

๕.๕ ประชาชนผู้รับบริการมีความพึงพอใจในการให้บริการอย่างน้อย ร้อยละ ๘๐

**๖. การประเมินผล**

๖.๑ จากประชาชนในพื้นที่ตำบลหนองเสาเล้า ทั้ง ๑๐ หมู่บ้าน

๖.๒ จากแบบสอบถามความพึงพอใจในการดำเนินโครงการ



## บทที่ ๓

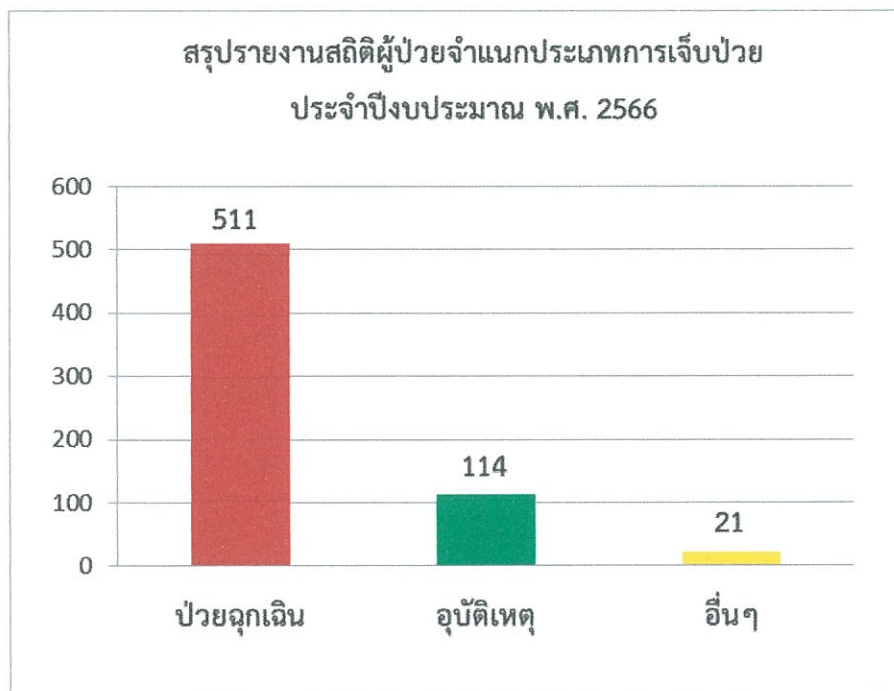
## สรุปผลการดำเนินงาน

จากการดำเนินโครงการหน่วยปฏิบัติการเทศบาลตำบลหนองเสาเล้า ประจำปีงบประมาณ พ.ศ. ๒๕๖๖ มีการออกปฏิบัติการรับ - ส่ง ผู้ป่วยฉุกเฉินและการให้บริการสาธารณสุขในเขตรับผิดชอบของเทศบาลตำบลหนองเสาเล้า จำนวน ๑๐ หมู่บ้าน และพื้นที่ข้างเคียง ระหว่างวันที่ ๑ ตุลาคม ๒๕๖๕ - ๓๐ กันยายน ๒๕๖๖ มีผลการดำเนินงานดังนี้

มีการออกให้บริการรวมจำนวนทั้งสิ้น ๖๔๖ ครั้ง (เฉลี่ยประมาณ ๕๓ ครั้ง/เดือน) โดยแยกเป็น

๑. เจ็บป่วยฉุกเฉิน จำนวน ๕๑๑ ครั้ง
๒. อุบัติเหตุ จำนวน ๑๑๔ ครั้ง
๓. เหตุอื่นๆ (เสียชีวิต, ผู้ป่วยไม่ประสงค์ไปโรงพยาบาล, ไม่พบเหตุตามแจ้ง) จำนวน ๒๑ ครั้ง

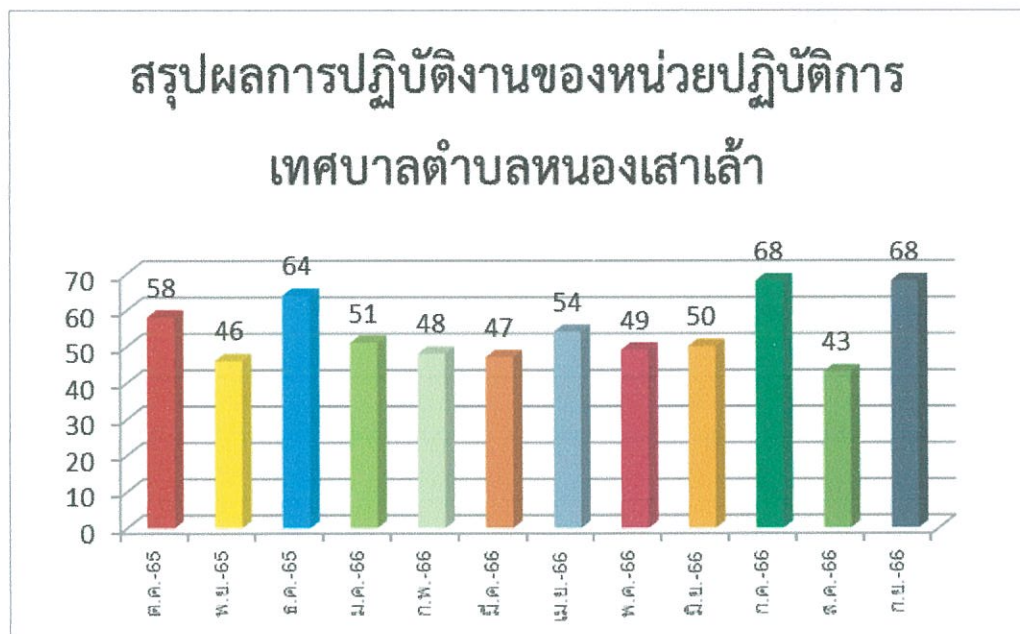
สรุปรายงานสถิติการออกปฏิบัติการรับ - ส่ง ผู้ป่วยฉุกเฉินและการให้บริการสาธารณสุขในเขตรับผิดชอบของเทศบาลตำบลหนองเสาเล้า ประจำปีงบประมาณ พ.ศ. ๒๕๖๖ (วันที่ ๑ ตุลาคม ๒๕๖๕ - ๓๐ กันยายน ๒๕๖๖) ดังนี้



จากกราฟแสดงรายงานสถิติผู้ป่วย สามารถจำแนกประเภทการเจ็บป่วย ประจำปีงบประมาณ พ.ศ. ๒๕๖๖ พบว่า เจ็บป่วยฉุกเฉินมีจำนวนมากที่สุด คือ ๕๑๑ ราย รองลงมา คือ อุบัติเหตุทางรถยนต์ รถจักรยานยนต์ และอุบัติเหตุอื่นๆ จำนวน ๑๑๔ ราย และน้อยที่สุด คือ การแจ้งเหตุอื่นๆ เช่น เสียชีวิต, ผู้ป่วยไม่ประสงค์ไปโรงพยาบาล, ไม่พบเหตุตามแจ้ง และญาตินำส่งโรงพยาบาลเอง จำนวน ๒๑ ราย ตามลำดับ

สำหรับสรุปผลการปฏิบัติงานการให้บริการการแพทย์ฉุกเฉินของหน่วยปฏิบัติการเทศบาลตำบลหนองเสาเล้า โดยแยกการให้บริการเป็นรายเดือน ตั้งแต่วันที่ ๑ ตุลาคม ๒๕๖๕ - ๓๐ กันยายน ๒๕๖๖ สามารถแยกได้ดังนี้

ลำดับที่	เดือน/ปี	การออกให้บริการ (ครั้ง)	หมายเหตุ
๑	ตุลาคม ๒๕๖๕	๕๘	
๒	พฤศจิกายน ๒๕๖๕	๔๖	
๓	ธันวาคม ๒๕๖๕	๖๔	
๔	มกราคม ๒๕๖๖	๕๑	
๕	กุมภาพันธ์ ๒๕๖๖	๔๘	
๖	มีนาคม ๒๕๖๖	๔๗	
๗	เมษายน ๒๕๖๖	๕๔	
๘	พฤษภาคม ๒๕๖๖	๔๙	
๙	มิถุนายน ๒๕๖๖	๕๐	
๑๐	กรกฎาคม ๒๕๖๖	๖๘	
๑๑	สิงหาคม ๒๕๖๖	๔๓	
๑๒	กันยายน ๒๕๖๖	๖๘	
รวมทั้งสิ้น		๖๔๖	



จากสรุปผลการปฏิบัติงานที่เรียกใช้หน่วยปฏิบัติการฉุกเฉินเทศบาลหนองเสาเล้า ประจำปีงบประมาณ พ.ศ. ๒๕๖๖ พบว่าผู้ป่วยฉุกเฉินและประสบอุบัติเหตุ ที่เรียกใช้ จำนวน ๖๔๖ ครั้ง (เฉลี่ย ๕๔ ราย/เดือน) โดยในเดือนกรกฎาคมและเดือนกันยายน มีจำนวนผู้ป่วยสูงสุดคือ ๖๘ ราย และน้อยสุดในเดือนสิงหาคม จำนวน ๔๓ ราย

ตารางสรุปการออกให้บริการการแพทย์ฉุกเฉินของหน่วยปฏิบัติการเทศบาลตำบลหนองเสาเล้า โดยแยกประเภทการออกให้บริการและแยกเป็นรายเดือน ตั้งแต่วันที่ ๑ ตุลาคม ๒๕๖๕ - ๓๐ กันยายน ๒๕๖๖

ที่	เดือน/ปี	ประเภทการออกให้บริการ			หมายเหตุ
		เจ็บป่วยฉุกเฉิน (ครั้ง)	อุบัติเหตุ (ครั้ง)	เหตุอื่นๆ (ครั้ง)	
๑	ตุลาคม ๒๕๖๕	๔๕	๑๐	๓	
๒	พฤศจิกายน ๒๕๖๕	๓๗	๖	๓	
๓	ธันวาคม ๒๕๖๕	๔๘	๑๔	๒	
๔	มกราคม ๒๕๖๖	๓๔	๑๖	๑	
๕	กุมภาพันธ์ ๒๕๖๖	๓๘	๙	๑	
๖	มีนาคม ๒๕๖๖	๓๓	๑๒	๒	
๗	เมษายน ๒๕๖๖	๔๓	๘	๓	
๘	พฤษภาคม ๒๕๖๖	๓๘	๑๐	๑	
๙	มิถุนายน ๒๕๖๖	๔๕	๕	-	
๑๐	กรกฎาคม ๒๕๖๖	๕๘	๘	๒	
๑๑	สิงหาคม ๒๕๖๖	๓๕	๖	๒	
๑๒	กันยายน ๒๕๖๖	๕๗	๑๐	๑	
รวมทั้งสิ้น		๕๑๑	๑๑๔	๒๑	
		๖๔๖			

**หมายเหตุ** เหตุอื่นๆ ได้แก่ เสียชีวิต, ผู้ป่วยไม่ประสงค์ไปโรงพยาบาล, ไม่พบเหตุตามที่ได้รับแจ้ง และญาตินำส่งโรงพยาบาลเอง

จากรายงานการออกให้บริการการแพทย์ฉุกเฉินของหน่วยปฏิบัติการเทศบาลตำบลหนองเสาเล้า พบว่า ประชาชนในเขตพื้นที่ตำบลหนองเสาเล้าเรียกใช้หน่วยปฏิบัติการฉุกเฉินเทศบาลตำบลหนองเสาเล้า มีแนวโน้มเพิ่มขึ้นเมื่อเทียบกับปีงบประมาณ พ.ศ. ๒๕๖๕ (รายงานการดำเนินงานโครงการหน่วยปฏิบัติการเทศบาลตำบลหนองเสาเล้า ประจำปีงบประมาณ พ.ศ. ๒๕๖๕ จำนวนทั้งสิ้น ๕๘๑ ครั้ง) เนื่องจากเทศบาลตำบลหนองเสาเล้า ได้มีการประชาสัมพันธ์การให้บริการผู้ป่วยฉุกเฉินหรือผู้ประสบอุบัติเหตุต่างๆ ในเขตพื้นที่ตำบลหนองเสาเล้า มีการให้บริการที่รวดเร็ว สามารถนำส่งผู้ป่วยให้เข้าถึงสถานพยาบาลได้อย่างทันท่วงที ผู้ปฏิบัติงานมีความรู้ความสามารถในการให้บริการ มีการผ่านฝึกอบรมของสถาบันการแพทย์ฉุกเฉินแห่งชาติ ทำให้ประชาชนมีความไว้วางใจในการเรียกใช้บริการ

รายงานสถิติผู้เจ็บป่วยประจำเดือน (เดือนตุลาคม ๒๕๖๕ - กันยายน ๒๕๖๖)  
หน่วยปฏิบัติการเทศบาลตำบลหนองเสาเล้า

๑. ประจำเดือน ตุลาคม ๒๕๖๕ ยอดผู้เจ็บป่วยรวม ๕๘ ราย แยกเป็น

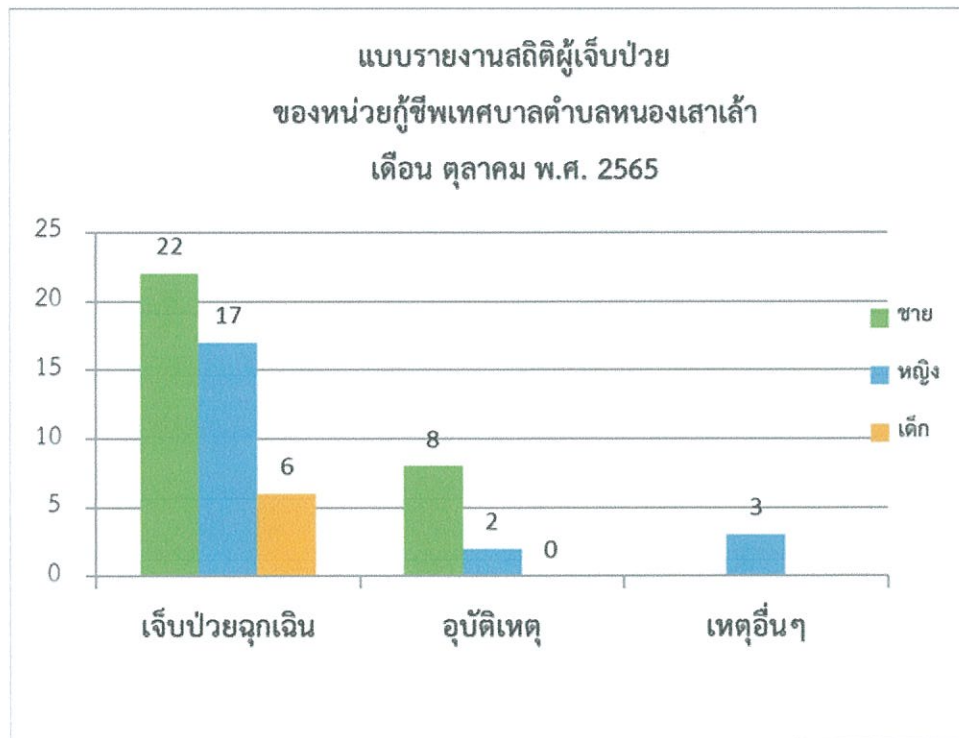
๑.๑ เจ็บป่วยฉุกเฉิน จำนวน ๔๕ ราย

- เพศชาย จำนวน ๒๒ ราย
- เพศหญิง จำนวน ๑๗ ราย
- เด็ก จำนวน ๖ ราย

๑.๒ ประสบอุบัติเหตุ จำนวน ๑๐ ราย

- เพศชาย จำนวน ๘ ราย
- เพศหญิง จำนวน ๒ ราย
- เด็ก จำนวน - ราย

๑.๓ การแจ้งเหตุอื่นๆ จำนวน ๓ ราย (เสียชีวิต, ผู้ป่วยไม่ประสงค์ รพ., ญาตินำส่ง รพ. เอง หรือ ไม่พบเหตุตามแจ้ง)



๒. ประจำเดือน พฤศจิกายน ๒๕๖๕ ยอดผู้เจ็บป่วยรวม ๔๖ ราย แยกเป็น

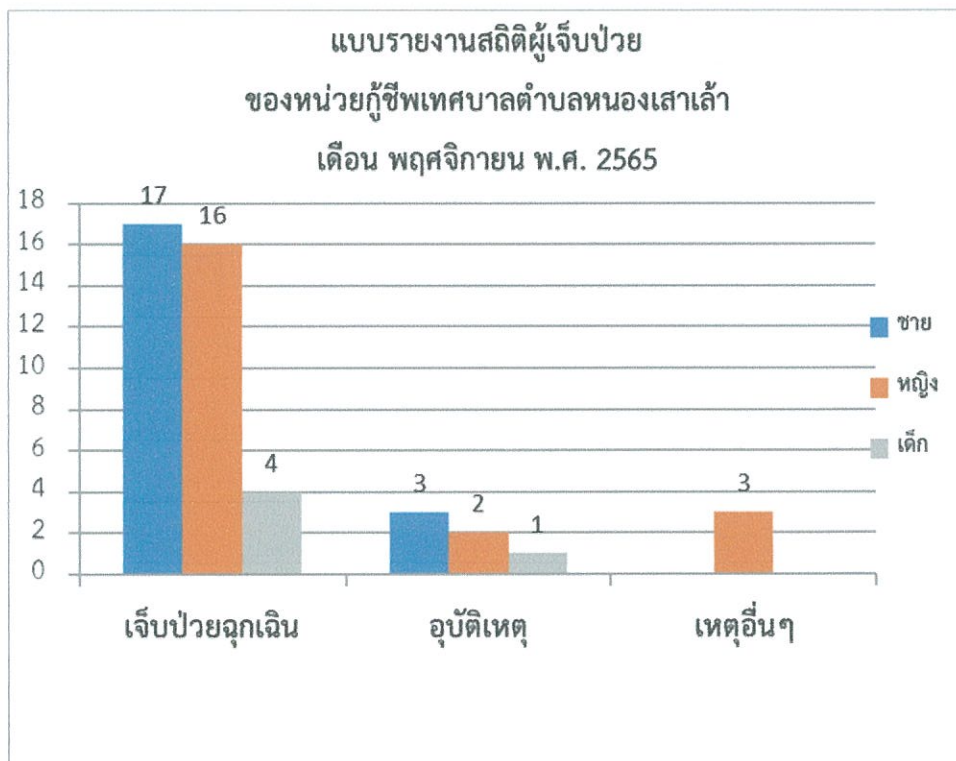
๒.๑ เจ็บป่วยฉุกเฉิน จำนวน ๓๗ ราย

- เพศชาย จำนวน ๑๗ ราย
- เพศหญิง จำนวน ๑๖ ราย
- เด็ก จำนวน ๔ ราย

๒.๒ ประสบอุบัติเหตุ จำนวน ๖ ราย

- เพศชาย จำนวน ๓ ราย
- เพศหญิง จำนวน ๒ ราย
- เด็ก จำนวน ๑ ราย

๒.๓ การแจ้งเหตุอื่นๆ จำนวน ๓ ราย (เสียชีวิต, ผู้ป่วยไม่ประสงค์ รพ., ญาตินำส่ง รพ. เอง หรือ ไม่พบเหตุตามแจ้ง)



๓. ประจำเดือน ธันวาคม ๒๕๖๕ ยอดผู้เจ็บป่วยรวม ๖๔ ราย แยกเป็น

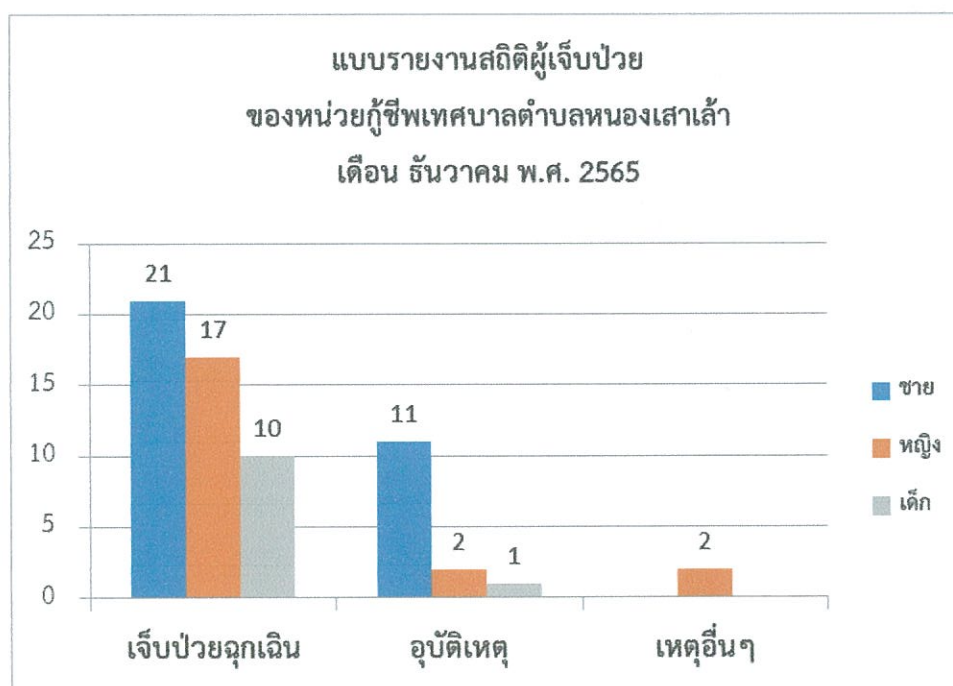
๓.๑ เจ็บป่วยฉุกเฉิน จำนวน ๔๘ ราย

- เพศชาย จำนวน ๒๑ ราย
- เพศหญิง จำนวน ๑๗ ราย
- เด็ก จำนวน ๑๐ ราย

๓.๒ ประสบอุบัติเหตุ จำนวน ๑๔ ราย

- เพศชาย จำนวน ๑๑ ราย
- เพศหญิง จำนวน ๒ ราย
- เด็ก จำนวน ๑ ราย

๓.๓ การแจ้งเหตุอื่นๆ จำนวน ๒ ราย (เสียชีวิต, ผู้ป่วยไม่ประสงค์ รพ., ญาตินำส่ง รพ. เอง หรือ ไม่พบเหตุตามแจ้ง)



๔. ประจำเดือน มกราคม ๒๕๖๖ ยอดผู้เจ็บป่วยรวม ๕๑ ราย แยกเป็น

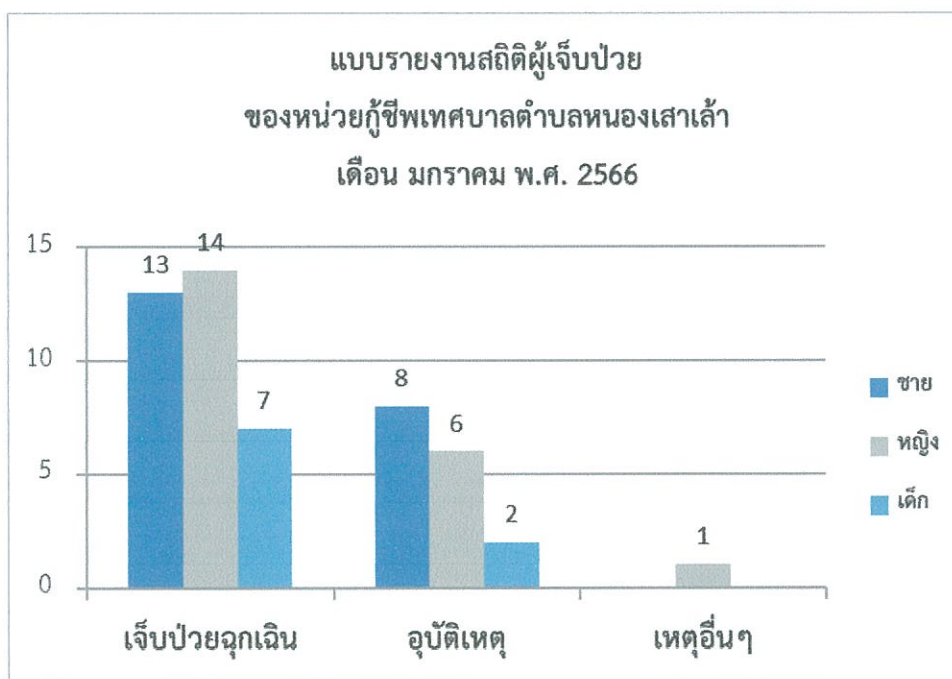
๔.๑ เจ็บป่วยฉุกเฉิน จำนวน ๓๔ ราย

- เพศชาย จำนวน ๑๓ ราย
- เพศหญิง จำนวน ๑๔ ราย
- เด็ก จำนวน ๗ ราย

๔.๒ ประสบอุบัติเหตุ จำนวน ๑๖ ราย

- เพศชาย จำนวน ๘ ราย
- เพศหญิง จำนวน ๖ ราย
- เด็ก จำนวน ๒ ราย

๔.๓ การแจ้งเหตุอื่นๆ จำนวน ๑ ราย (เสียชีวิต, ผู้ป่วยไม่ประสงค์ รพ., ญาตินำส่ง รพ. เอง หรือ ไม่พบเหตุตามแจ้ง)



๕. ประจำเดือน กุมภาพันธ์ ๒๕๖๖ ยอดผู้เจ็บป่วยรวม ๔๘ ราย แยกเป็น

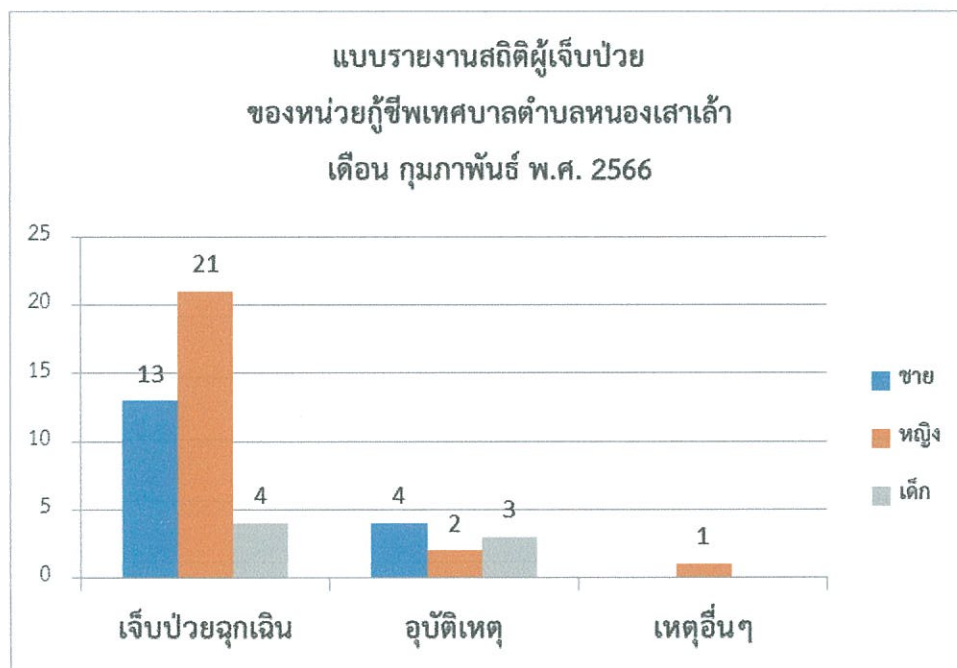
๕.๑ เจ็บป่วยฉุกเฉิน จำนวน ๓๘ ราย

- เพศชาย จำนวน ๑๓ ราย
- เพศหญิง จำนวน ๒๑ ราย
- เด็ก จำนวน ๔ ราย

๕.๒ ประสบอุบัติเหตุ จำนวน ๙ ราย

- เพศชาย จำนวน ๔ ราย
- เพศหญิง จำนวน ๒ ราย
- เด็ก จำนวน ๓ ราย

๕.๓ การแจ้งเหตุอื่นๆ จำนวน ๑ ราย (เสียชีวิต, ผู้ป่วยไม่ประสงค์ รพ., ญาตินำส่ง รพ. เอง หรือ ไม่พบเหตุตามแจ้ง)





๖. ประจำเดือน มีนาคม ๒๕๖๖ ยอดผู้เจ็บป่วยรวม ๔๗ ราย แยกเป็น

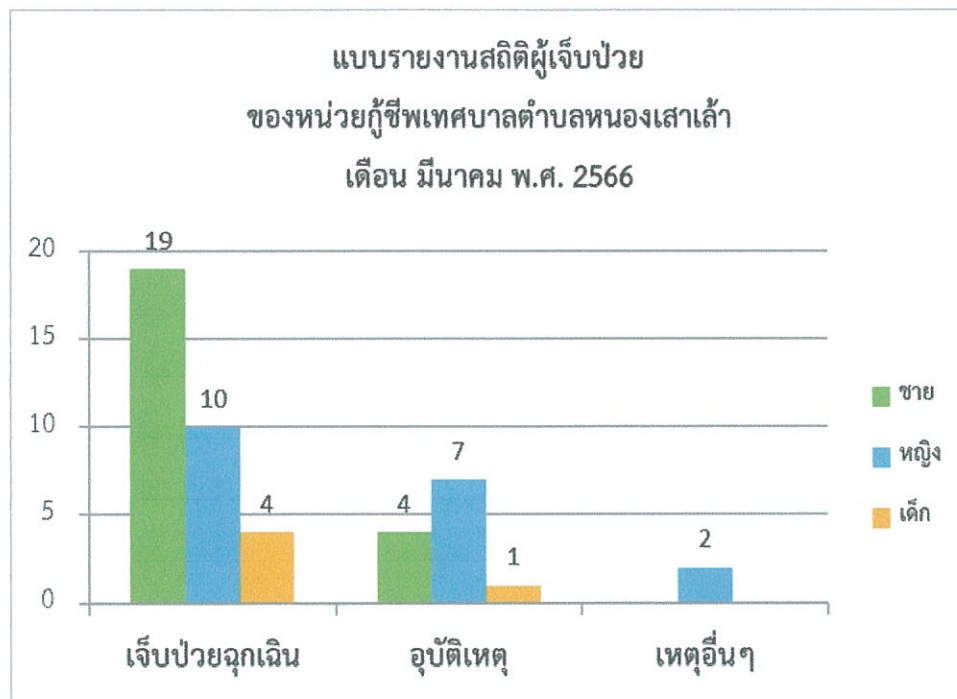
๖.๑ เจ็บป่วยฉุกเฉิน จำนวน ๓๓ ราย

- เพศชาย จำนวน ๑๙ ราย
- เพศหญิง จำนวน ๑๐ ราย
- เด็ก จำนวน ๔ ราย

๖.๒ ประสบอุบัติเหตุ จำนวน ๑๒ ราย

- เพศชาย จำนวน ๔ ราย
- เพศหญิง จำนวน ๗ ราย
- เด็ก จำนวน ๑ ราย

๖.๓ การแจ้งเหตุอื่นๆ จำนวน ๒ ราย (เสียชีวิต, ผู้ป่วยไม่ประสงค์ รพ., ญาตินำส่ง รพ. เอง หรือ ไม่พบเหตุตามแจ้ง)



๗. ประจำเดือน เมษายน ๒๕๖๖ ยอดผู้เจ็บป่วยรวม ๕๔ ราย แยกเป็น

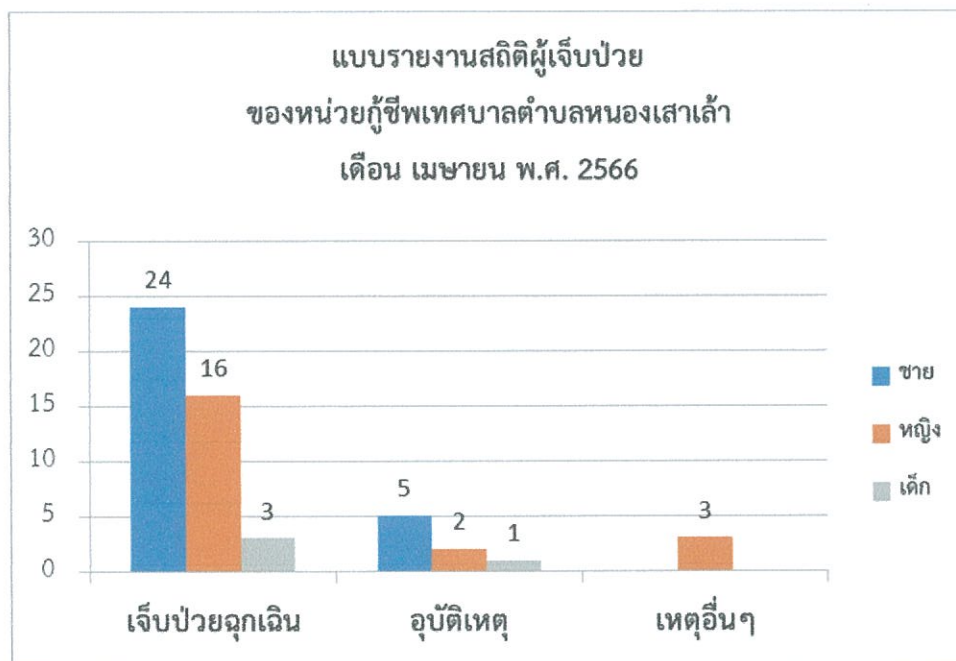
๗.๑ เจ็บป่วยฉุกเฉิน จำนวน ๔๓ ราย

- เพศชาย จำนวน ๒๔ ราย
- เพศหญิง จำนวน ๑๖ ราย
- เด็ก จำนวน ๓ ราย

๗.๒ ประสบอุบัติเหตุ จำนวน ๘ ราย

- เพศชาย จำนวน ๕ ราย
- เพศหญิง จำนวน ๒ ราย
- เด็ก จำนวน ๑ ราย

๗.๓ การแจ้งเหตุอื่นๆ จำนวน ๓ ราย (เสียชีวิต, ผู้ป่วยไม่ประสงค์ รพ., ญาตินำส่ง รพ. เอง หรือ ไม่พบเหตุตามแจ้ง)



๘. ประจำเดือน พฤษภาคม ๒๕๖๖ ยอดผู้เจ็บป่วยรวม ๔๙ ราย แยกเป็น

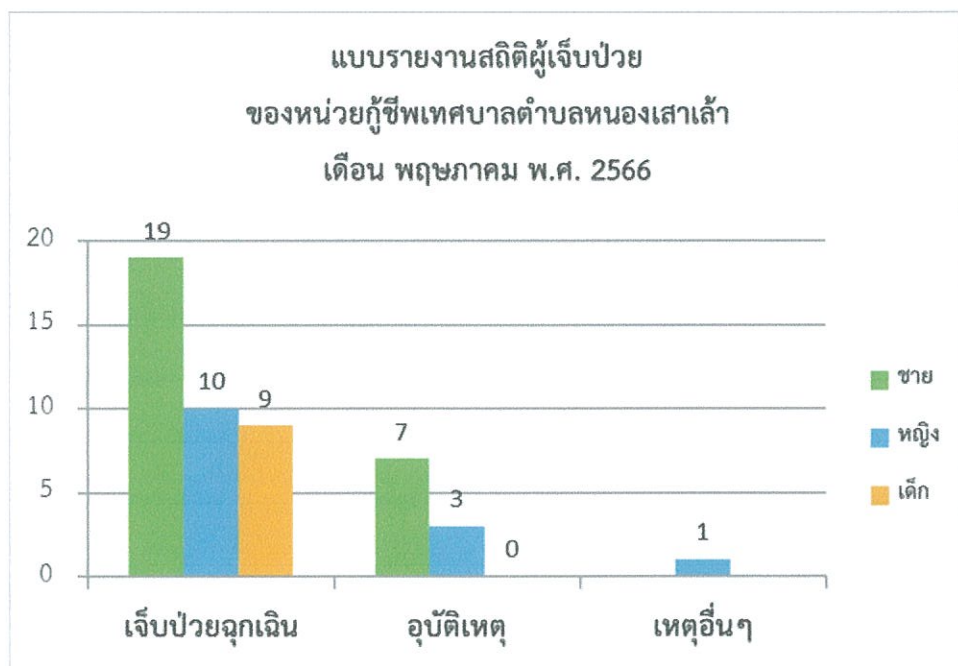
๘.๑ เจ็บป่วยฉุกเฉิน จำนวน ๓๘ ราย

- เพศชาย จำนวน ๑๙ ราย
- เพศหญิง จำนวน ๑๐ ราย
- เด็ก จำนวน ๙ ราย

๘.๒ ประสบอุบัติเหตุ จำนวน ๑๐ ราย

- เพศชาย จำนวน ๗ ราย
- เพศหญิง จำนวน ๓ ราย
- เด็ก จำนวน - ราย

๘.๓ การแจ้งเหตุอื่นๆ จำนวน ๑ ราย (เสียชีวิต, ผู้ป่วยไม่ประสงค์ รพ., ญาตินำส่ง รพ. เอง หรือ ไม่พบเหตุตามแจ้ง)



๙. ประจำเดือน มิถุนายน ๒๕๖๖ ยอดผู้เจ็บป่วยรวม ๕๐ ราย แยกเป็น

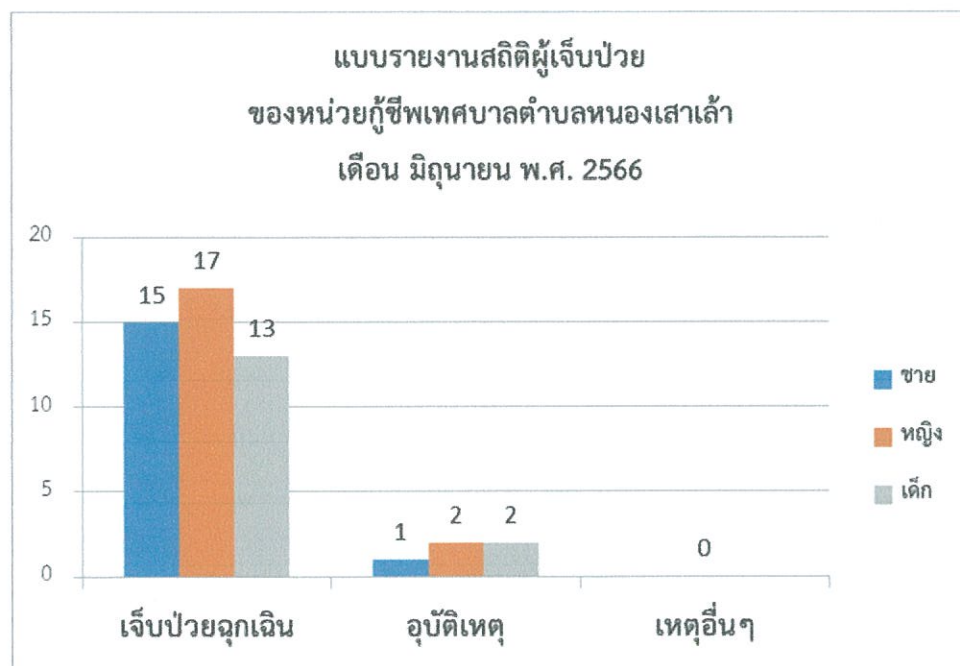
๙.๑ เจ็บป่วยฉุกเฉิน จำนวน ๔๕ ราย

- เพศชาย จำนวน ๑๕ ราย
- เพศหญิง จำนวน ๑๗ ราย
- เด็ก จำนวน ๑๓ ราย

๙.๒ ประสบอุบัติเหตุ จำนวน ๕ ราย

- เพศชาย จำนวน ๑ ราย
- เพศหญิง จำนวน ๒ ราย
- เด็ก จำนวน ๒ ราย

๙.๓ การแจ้งเหตุอื่นๆ จำนวน - ราย (เสียชีวิต, ผู้ป่วยไม่ประสงค์ รพ., ญาตินำส่ง รพ. เอง หรือ ไม่พบเหตุตามแจ้ง)



๑๐. ประจำเดือน กรกฎาคม ๒๕๖๖ ยอดผู้เจ็บป่วยรวม ๖๘ ราย แยกเป็น

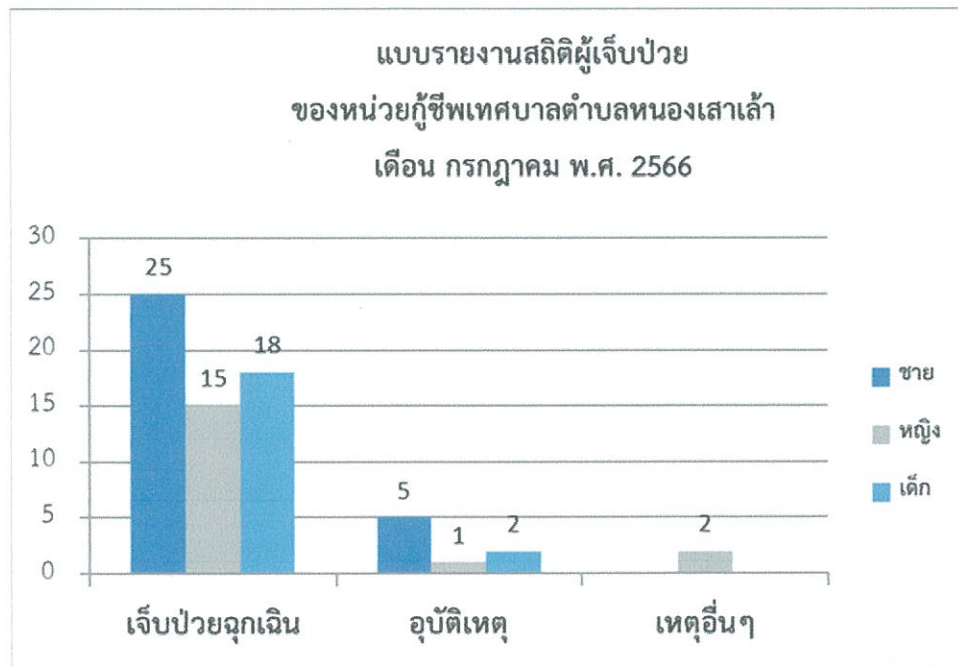
๑๐.๑ เจ็บป่วยฉุกเฉิน จำนวน ๕๘ ราย

- เพศชาย จำนวน ๒๕ ราย
- เพศหญิง จำนวน ๑๕ ราย
- เด็ก จำนวน ๑๘ ราย

๑๐.๒ ประสบอุบัติเหตุ จำนวน ๘ ราย

- เพศชาย จำนวน ๕ ราย
- เพศหญิง จำนวน ๑ ราย
- เด็ก จำนวน ๒ ราย

๑๐.๓ การแจ้งเหตุอื่นๆ จำนวน ๒ ราย (เสียชีวิต, ผู้ป่วยไม่ประสงค์ รพ., ญาตินำส่ง รพ. เอง หรือ ไม่พบเหตุตามแจ้ง)



๑๑. ประจำเดือน สิงหาคม ๒๕๖๖ ยอดผู้เจ็บป่วยรวม ๔๓ ราย แยกเป็น

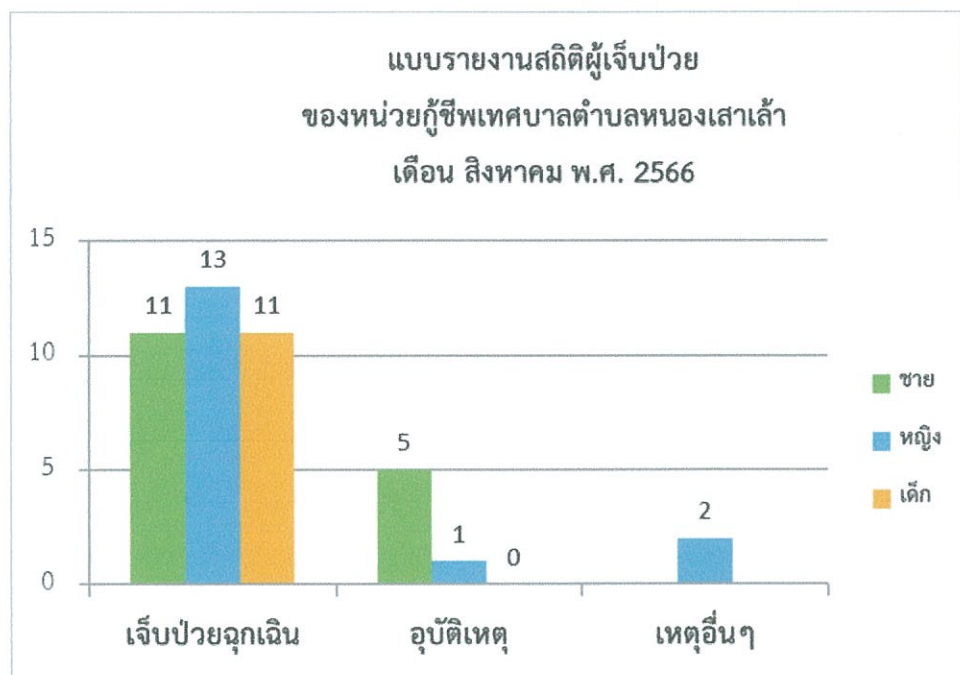
๑๑.๑ เจ็บป่วยฉุกเฉิน จำนวน ๓๕ ราย

- เพศชาย จำนวน ๑๑ ราย
- เพศหญิง จำนวน ๑๓ ราย
- เด็ก จำนวน ๑๑ ราย

๑๑.๒ ประสบอุบัติเหตุ จำนวน ๖ ราย

- เพศชาย จำนวน ๕ ราย
- เพศหญิง จำนวน ๑ ราย
- เด็ก จำนวน - ราย

๑๑.๓ การแจ้งเหตุอื่นๆ จำนวน ๒ ราย (เสียชีวิต, ผู้ป่วยไม่ประสงค์ รพ., ญาตินำส่ง รพ. เอง หรือ ไม่พบเหตุตามแจ้ง)



๑๒. ประจำเดือน กันยายน ๒๕๖๖ ยอดผู้เจ็บป่วยรวม ๖๘ ราย แยกเป็น

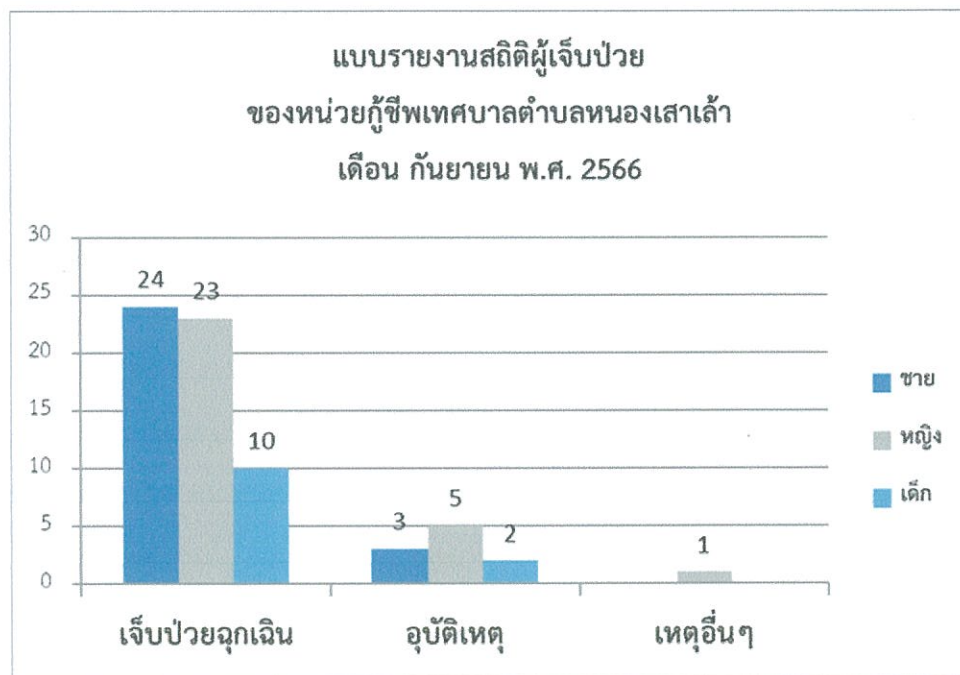
๑๒.๑ เจ็บป่วยฉุกเฉิน จำนวน ๕๗ ราย

- เพศชาย จำนวน ๒๔ ราย
- เพศหญิง จำนวน ๒๓ ราย
- เด็ก จำนวน ๑๐ ราย

๑๒.๒ ประสบอุบัติเหตุ จำนวน ๑๐ ราย

- เพศชาย จำนวน ๓ ราย
- เพศหญิง จำนวน ๕ ราย
- เด็ก จำนวน ๒ ราย

๑๒.๓ การแจ้งเหตุอื่นๆ จำนวน ๑ ราย (เสียชีวิต, ผู้ป่วยไม่ประสงค์ รพ., ญาตินำส่ง รพ. เอง หรือ ไม่พบเหตุตามแจ้ง)



## บทที่ ๔

### ปัญหา/อุปสรรค และ ข้อเสนอแนะ/แนวทางแก้ไข

๑. ปัญหาการขาดแคลนบุคลากรในการปฏิบัติหน้าที่การแพทย์ฉุกเฉินประจำหน่วยปฏิบัติการเทศบาลตำบองเสาเล่า เนื่องจากการปฏิบัติงานการให้บริการด้านการแพทย์ฉุกเฉิน จะต้องเป็นผู้ที่ผ่านการฝึกอบรมและจบหลักสูตรอาสาสมัครการแพทย์ฉุกเฉินเท่านั้น เมื่อมีบุคลากรลาออกทำให้ไม่สามารถมาทดแทนได้อย่างทันท่วงที เมื่อบุคลากรไม่เพียงพอทำให้การปฏิบัติหน้าที่เกิดการเหน็ดเหนื่อย ซึ่งในปีงบประมาณ พ.ศ. ๒๕๖๖ ที่ผ่านมา มีบุคลากรปฏิบัติหน้าที่ จำนวน ๔ ราย (แบ่งการปฏิบัติงานออกเป็น ๒ ผลัดๆ ละ ๒ คน/๑๒ ชั่วโมง ซึ่งตามแนวทางปฏิบัติควรมีอย่างน้อย ๓ ราย ขึ้นไปต่อ ๑ ผลัด ประกอบด้วย พนักงานขับรถยนต์ ๑ ราย และผู้ปฏิบัติงาน จำนวน ๒ ราย)

ข้อเสนอแนะ/แนวทางแก้ไข เทศบาลตำบลตำบองเสาเล่าได้มีการส่งบุคลากรเข้ารับการฝึกอบรมหลักสูตรอาสาสมัครการแพทย์ฉุกเฉินเพิ่มเติม จำนวน ๔ ราย และรับเข้าปฏิบัติงานประจำหน่วยปฏิบัติการเทศบาลตำบองเสาเล่า เมื่อเดือนกันยายน พ.ศ. ๒๕๖๖ ที่ผ่านมา ทำให้ปัจจุบันมีผู้ปฏิบัติงานรวมทั้งสิ้น จำนวน ๘ ราย (แบ่งการปฏิบัติงานออกเป็น ๒ ผลัดๆ ละ ๔ คน/๑๒ ชั่วโมง) ทำให้ผู้ปฏิบัติงานมีขวัญและกำลังใจในการปฏิบัติงานมากขึ้น

๒. ปัญหาความปลอดภัยในการออกให้บริการของหน่วยกู้ชีพเทศบาลตำบองเสาเล่า กรณีรับแจ้งเหตุผู้ป่วยจิตเวช อาจถูกทำร้ายร่างกายได้รับบาดเจ็บได้เมื่อผู้ป่วยเกิดอาการคลุ้มคลั่งและควบคุมสติอารมณ์ไม่ได้ (ในปีงบประมาณ พ.ศ. ๒๕๖๖ มีการออกรับผู้ป่วยจิตเวช เอะอะ โวยวาย จำนวน ๖ เคส)

ข้อเสนอแนะ/แนวทางแก้ไข เห็นควรประสานงานกับเจ้าหน้าที่ตำรวจ โรงพยาบาลชุมชนแพ และมูลนิธิต่างๆ เพื่อร่วมกันเข้าระงับเหตุและช่วยเหลือผู้ป่วยจิตเวชที่มีอาการคลุ้มคลั่งและควบคุมสติอารมณ์ไม่ได้

๓. ปัญหาการแจ้งเหตุของผู้ป่วยหรือญาติผู้ป่วยไม่ชัดเจน เมื่อหน่วยกู้ชีพเทศบาลตำบองเสาเล่าได้รับการแจ้งเหตุจะดำเนินการออกรับผู้ป่วยหรือผู้ประสบเหตุโดยเร่งด่วน และทำการติดต่อกลับไปยังผู้ป่วยหรือญาติผู้ป่วยเพื่อสอบถามบ้านหรือสถานที่เกิดเหตุ ยังมีการแจ้งสถานที่ไม่ชัดเจน หรือไม่ สามารถติดต่อได้ จึงเกิดความผิดพลาดขึ้นทำให้ถึงที่เกิดเหตุล่าช้า หรือไม่พบเหตุ

ข้อเสนอแนะ/แนวทางแก้ไข ควรประชาสัมพันธ์ให้ประชาชนได้รับทราบเกี่ยวกับการแจ้งเหตุ การขอความร่วมมือในการให้ข้อมูล/ข้อเท็จจริงของผู้ป่วย หรือผู้ประสบเหตุ เพื่อความสะดวกและรวดเร็วในการเข้าถึงสถานที่เกิดเหตุ และสามารถนำส่งผู้ป่วยเข้าถึงสถานพยาบาลได้อย่างทันท่วงที

๔. ปัญหาด้านรถยนต์หน่วยปฏิบัติการการแพทย์ฉุกเฉิน ประกาศคณะกรรมการการแพทย์ฉุกเฉิน เรื่อง หลักเกณฑ์และเงื่อนไขเกี่ยวกับการปฏิบัติหน้าที่และการกำกับดูแลหน่วยปฏิบัติการแพทย์ พ.ศ. ๒๕๖๔ กำหนดให้รถยนต์หน่วยปฏิบัติการการแพทย์ฉุกเฉินควรมีอายุการใช้งานเพียง ๗ ปี และอนุโลมให้ใช้งานต่อได้ไม่เกิน ๑๐ ปี เพื่อความปลอดภัยในการปฏิบัติงานทั้งผู้ป่วยและอาสาสมัครการแพทย์ฉุกเฉิน และความทันสมัยของระบบรถยนต์ อุปกรณ์ทางการแพทย์ภายในรถยนต์ สำหรับรถยนต์หน่วยปฏิบัติการเทศบาลตำบองเสาเล่ามีอายุการใช้งานมาแล้วเป็นเวลา ๘ ปี ระยะทาง ๒๕๒,๙๙๑ กิโลเมตร

ข้อเสนอแนะ/แนวทางแก้ไข เห็นควรมีการจัดสรรงบประมาณในการจัดซื้อรถยนต์หน่วยปฏิบัติการการแพทย์ฉุกเฉินในปีงบประมาณถัดไป เพื่อเป็นการให้บริการและให้ความช่วยเหลือชีวิตพี่น้องประชาชนตำบลตำบองเสาเล่าและพื้นที่ใกล้เคียง ทั้งผู้ป่วย คนชรา ผู้พิการ เด็ก ผู้ยากไร้ ผู้ด้อยโอกาส ให้ได้รับการปฐมพยาบาลเบื้องต้นที่ถูกวิธีและนำส่งสถานพยาบาลได้อย่างทันท่วงทีต่อไป



**สรุปแบบประเมินความพึงพอใจของประชาชนต่อการให้บริการ  
ของหน่วยปฏิบัติการเทศบาลตำบลหนองเสาเล้า อำเภอชุมแพ จังหวัดขอนแก่น**

**ส่วนที่ ๑ ข้อมูลทั่วไป (ผู้ตอบแบบประเมินความพึงพอใจ จำนวน ๖๒๘ คน)**

**๑. สถานภาพผู้ตอบแบบสอบถาม**

- ผู้ป่วย/ผู้บาดเจ็บ	จำนวน ๙๒ คน	คิดเป็นร้อยละ ๑๔.๖๕
- ญาติผู้ป่วย/ผู้บาดเจ็บ	จำนวน ๕๓๕ คน	คิดเป็นร้อยละ ๘๕.๑๙
- อื่น ๆ	จำนวน ๑ คน	คิดเป็นร้อยละ ๐.๑๖

**๒. เพศ**

- ชาย	จำนวน ๑๗๙ คน	คิดเป็นร้อยละ ๒๘.๕๐
- หญิง	จำนวน ๔๔๙ คน	คิดเป็นร้อยละ ๗๑.๕๐

**๓. อายุ**

- น้อยกว่า ๑๕ ปี	จำนวน ๕ คน	คิดเป็นร้อยละ ๐.๘๐
- ๑๕ - ๓๐ ปี	จำนวน ๖๐ คน	คิดเป็นร้อยละ ๙.๕๕
- ๓๑ - ๔๕ ปี	จำนวน ๑๗๒ คน	คิดเป็นร้อยละ ๒๗.๓๙
- ๔๖ - ๖๐ ปี	จำนวน ๒๖๕ คน	คิดเป็นร้อยละ ๔๒.๒๐
- มากกว่า ๖๐ ปีขึ้นไป	จำนวน ๑๒๖ คน	คิดเป็นร้อยละ ๒๐.๐๖

**๔. ระดับการศึกษา**

- ประถมศึกษา	จำนวน ๓๙๐ คน	คิดเป็นร้อยละ ๖๒.๑๐
- มัธยมศึกษาตอนต้น	จำนวน ๑๓๙ คน	คิดเป็นร้อยละ ๒๒.๑๓
- มัธยมศึกษาตอนปลาย/ปวช.	จำนวน ๘๖ คน	คิดเป็นร้อยละ ๑๓.๗๐
- อนุปริญญา/ปวส.	จำนวน ๕ คน	คิดเป็นร้อยละ ๐.๘๐
- ปริญญาตรี	จำนวน ๘ คน	คิดเป็นร้อยละ ๑.๒๗
- สูงกว่าปริญญาตรี	จำนวน ๐ คน	คิดเป็นร้อยละ ๐

**๕. อาชีพ**

- รับราชการ/พนักงานของรัฐ	จำนวน ๖ คน	คิดเป็นร้อยละ ๐.๙๖
- พนักงานรัฐวิสาหกิจ	จำนวน ๐ คน	คิดเป็นร้อยละ ๐
- พนักงานเอกชน	จำนวน ๐ คน	คิดเป็นร้อยละ ๐
- เกษตรกร	จำนวน ๓๒๐ คน	คิดเป็นร้อยละ ๕๐.๙๕
- ธุรกิจส่วนตัว	จำนวน ๖ คน	คิดเป็นร้อยละ ๐.๙๖
- รับจ้างทั่วไป	จำนวน ๒๗๔ คน	คิดเป็นร้อยละ ๔๓.๖๓
- อื่น ๆ (ระบุ)	จำนวน ๒๒ คน	คิดเป็นร้อยละ ๓.๕๐

**๖. ทางการเรียกใช้บริการหน่วยปฏิบัติการฉุกเฉิน**

- โทร. ๑๖๖๙	จำนวน ๓๔๓ คน	คิดเป็นร้อยละ ๕๔.๖๒
- โทร. ๐๙-๗๓๐๕-๑๖๖๙	จำนวน ๒๐๗ คน	คิดเป็นร้อยละ ๓๒.๙๖
- แจ้งเหตุที่หน่วยปฏิบัติการฯ	จำนวน ๖๗ คน	คิดเป็นร้อยละ ๑๐.๖๗
- อื่น ๆ (ระบุ)	จำนวน ๑๑ คน	คิดเป็นร้อยละ ๑.๗๕

## ส่วนที่ ๒ ระดับการประเมินความพึงพอใจ

### ลักษณะการให้บริการ

#### ๑. การแจ้งเหตุมีความสะดวกและสามารถแจ้งเหตุได้หลากหลายช่องทาง

ระดับความพึงพอใจ	มากที่สุด	จำนวน	๖๒๘ คน	คิดเป็นร้อยละ	๑๐๐
	มาก	จำนวน	๐ คน	คิดเป็นร้อยละ	๐
	ปานกลาง	จำนวน	๐ คน	คิดเป็นร้อยละ	๐
	น้อย	จำนวน	๐ คน	คิดเป็นร้อยละ	๐
	น้อยที่สุด	จำนวน	๐ คน	คิดเป็นร้อยละ	๐

#### ๒. ความรวดเร็วของหน่วยกู้ชีพในการมาถึงที่เกิดเหตุ

ระดับความพึงพอใจ	มากที่สุด	จำนวน	๖๒๒ คน	คิดเป็นร้อยละ	๙๙.๐๔
	มาก	จำนวน <td>๖ คน</td> <td>คิดเป็นร้อยละ <td>๐.๙๖</td> </td>	๖ คน	คิดเป็นร้อยละ <td>๐.๙๖</td>	๐.๙๖
	ปานกลาง	จำนวน <td>๐ คน</td> <td>คิดเป็นร้อยละ <td>๐</td> </td>	๐ คน	คิดเป็นร้อยละ <td>๐</td>	๐
	น้อย	จำนวน <td>๐ คน</td> <td>คิดเป็นร้อยละ <td>๐</td> </td>	๐ คน	คิดเป็นร้อยละ <td>๐</td>	๐
	น้อยที่สุด	จำนวน <td>๐ คน</td> <td>คิดเป็นร้อยละ <td>๐</td> </td>	๐ คน	คิดเป็นร้อยละ <td>๐</td>	๐

#### ๓. การพูดจาสุภาพ อธิบายคดี การแต่งกายเรียบร้อย และมีความเหมาะสมของเจ้าหน้าที่ที่ให้บริการ

ระดับความพึงพอใจ	มากที่สุด	จำนวน	๖๒๘ คน	คิดเป็นร้อยละ	๑๐๐
	มาก	จำนวน <td>๐ คน</td> <td>คิดเป็นร้อยละ <td>๐</td> </td>	๐ คน	คิดเป็นร้อยละ <td>๐</td>	๐
	ปานกลาง	จำนวน <td>๐ คน</td> <td>คิดเป็นร้อยละ <td>๐</td> </td>	๐ คน	คิดเป็นร้อยละ <td>๐</td>	๐
	น้อย	จำนวน <td>๐ คน</td> <td>คิดเป็นร้อยละ <td>๐</td> </td>	๐ คน	คิดเป็นร้อยละ <td>๐</td>	๐
	น้อยที่สุด	จำนวน <td>๐ คน</td> <td>คิดเป็นร้อยละ <td>๐</td> </td>	๐ คน	คิดเป็นร้อยละ <td>๐</td>	๐

#### ๔. ขั้นตอนในการปฐมพยาบาลมีความถูกต้องตามหลักวิชาการและได้รับคำแนะนำในการช่วยเหลือเบื้องต้นจากเจ้าหน้าที่

ระดับความพึงพอใจ	มากที่สุด	จำนวน	๕๙๗ คน	คิดเป็นร้อยละ	๙๕.๐๖
	มาก	จำนวน <th>๓๑ คน</th> <td>คิดเป็นร้อยละ</td> <th>๔.๙๔</th>	๓๑ คน	คิดเป็นร้อยละ	๔.๙๔
	ปานกลาง	จำนวน <td>๐ คน</td> <td>คิดเป็นร้อยละ</td> <td>๐</td>	๐ คน	คิดเป็นร้อยละ	๐
	น้อย	จำนวน <td>๐ คน</td> <td>คิดเป็นร้อยละ</td> <td>๐</td>	๐ คน	คิดเป็นร้อยละ	๐
	น้อยที่สุด	จำนวน <td>๐ คน</td> <td>คิดเป็นร้อยละ</td> <td>๐</td>	๐ คน	คิดเป็นร้อยละ	๐

#### ๕. ยานพาหนะ เวชภัณฑ์ เครื่องมือ และอุปกรณ์ทางการแพทย์ มีความทันสมัย มีคุณภาพเพียงพอและพร้อมใช้งานอยู่เสมอ

ระดับความพึงพอใจ	มากที่สุด	จำนวน	๖๒๘ คน	คิดเป็นร้อยละ	๑๐๐
	มาก	จำนวน <td>๐ คน</td> <td>คิดเป็นร้อยละ</td> <td>๐</td>	๐ คน	คิดเป็นร้อยละ	๐
	ปานกลาง	จำนวน <td>๐ คน</td> <td>คิดเป็นร้อยละ</td> <td>๐</td>	๐ คน	คิดเป็นร้อยละ	๐
	น้อย	จำนวน <td>๐ คน</td> <td>คิดเป็นร้อยละ</td> <td>๐</td>	๐ คน	คิดเป็นร้อยละ	๐
	น้อยที่สุด	จำนวน <td>๐ คน</td> <td>คิดเป็นร้อยละ</td> <td>๐</td>	๐ คน	คิดเป็นร้อยละ	๐

### ๖. ความมั่นใจในการใช้บริการหน่วยกู้ชีพ

ระดับความพึงพอใจ	มากที่สุด	จำนวน	๖๒๘ คน	คิดเป็นร้อยละ	๑๐๐
	มาก	จำนวน	๐ คน	คิดเป็นร้อยละ	๐
	ปานกลาง	จำนวน	๐ คน	คิดเป็นร้อยละ	๐
	น้อย	จำนวน	๐ คน	คิดเป็นร้อยละ	๐
	น้อยที่สุด	จำนวน	๐ คน	คิดเป็นร้อยละ	๐

### ๗. ความพึงพอใจในการใช้บริการหน่วยกู้ชีพ

ระดับความพึงพอใจ	มากที่สุด	จำนวน	๖๒๔ คน	คิดเป็นร้อยละ	๙๙.๓๖
	มาก	จำนวน <td>๔ คน</td> <td>คิดเป็นร้อยละ <td>๐.๖๔</td> </td>	๔ คน	คิดเป็นร้อยละ <td>๐.๖๔</td>	๐.๖๔
	ปานกลาง	จำนวน	๐ คน	คิดเป็นร้อยละ	๐
	น้อย	จำนวน	๐ คน	คิดเป็นร้อยละ	๐
	น้อยที่สุด	จำนวน	๐ คน	คิดเป็นร้อยละ	๐

### ส่วนที่ ๓ ความคิดเห็นและข้อเสนอแนะ

๑. ถ้าท่าน หรือญาติได้รับอุบัติเหตุ หรือ เจ็บป่วยฉุกเฉิน ท่านจะเรียกใช้บริการหน่วยกู้ชีพ (หน่วยปฏิบัติการเทศบาลตำบลหนองเสาเล้า) หรือไม่

๑. เรียกใช้บริการ	จำนวน	๖๒๘ คน	คิดเป็นร้อยละ	๑๐๐
๒. ไม่เรียกใช้บริการ	จำนวน	๐ คน	คิดเป็นร้อยละ	๐
๓. ไม่แน่ใจ	จำนวน	๐ คน	คิดเป็นร้อยละ	๐

๒. ข้อเสนอแนะและความคิดเห็นเพิ่มเติมในการให้บริการของหน่วยกู้ชีพ (หน่วยปฏิบัติการเทศบาลตำบลหนองเสาเล้า)

- บริการดี มีความรวดเร็วในการดูแลผู้บาดเจ็บ ให้คำแนะนำที่ดีต่อญาติ
- เจ้าหน้าที่บริการดี

สรุปประเมินความพึงพอใจของประชาชนต่อการให้บริการของหน่วยปฏิบัติการเทศบาลตำบลหนองเสาเล้า ประจำปีงบประมาณ พ.ศ. ๒๕๖๖ มีความพึงพอใจ ร้อยละ ๙๙.๐๗

ภาพการปฏิบัติงานหน่วยปฏิบัติการเทศบาลตำบลหนองเสาเล้า



ภาพการตรวจประเมินหน่วยปฏิบัติการเทศบาลตำบลหนองเสาเล้า  
จากโรงพยาบาลชุมแพ และ สาธารณสุขจังหวัดขอนแก่น



ภาพการปฏิบัติงานหน่วยปฏิบัติการเทศบาลตำบลหนองเสาเล้า

