



สรุปผลการดำเนินงาน
โครงการหน่วยปฏิบัติการเทศบาลตำบลหนองเสาเล้า
ประจำปีงบประมาณ พ.ศ. ๒๕๖๕



แผนงานสาธารณสุข สำนักปลัดเทศบาล
เทศบาลตำบลหนองเสาเล้า อำเภอชุมแพ จังหวัดขอนแก่น



บันทึกข้อความ

ส่วนราชการ งานบริการสาธารณสุขและงานสาธารณสุขอื่น สำนักปลัดเทศบาล.....

ที่ ขก. ๘๙๐๐๑/-..... วันที่ ๓๑ พฤศจิกายน ๒๕๖๕.....

เรื่อง รายงานผลการดำเนินโครงการหน่วยปฏิบัติการเทศบาลตำบลหนองเสาเล้า ประจำปีงบประมาณ ๒๕๖๕

เรียน นายกเทศมนตรีตำบลหนองเสาเล้า

ตามที่ งานบริการสาธารณสุขและงานสาธารณสุขอื่น สำนักปลัดเทศบาล ได้จัดทำโครงการหน่วยปฏิบัติการเทศบาลตำบลหนองเสาเล้า ประจำปีงบประมาณ ๒๕๖๕ เพื่อให้บริการประชาชนในพื้นที่ตำบลหนองเสาเล้าด้านความเจ็บป่วย ได้รับความช่วยเหลืออย่างทันท่วงที ลดความรุนแรงของการเจ็บป่วย รวมถึงการเข้าถึงบริการทางการแพทย์อย่างทั่วถึงกัน นั้น

บัดนี้ เทศบาลตำบลหนองเสาเล้า ได้จัดทำโครงการดังกล่าวเสร็จสิ้นแล้ว จึงขอรายงานสรุปผลการดำเนินงานตามเอกสารที่แนบท้ายมาด้วยนี้

(ลงชื่อ)

(นางสาววงวาส จินทร์ลุน)

นักวิชาการสุขาภิบาลชำนาญการ

ความเห็นของหัวหน้าสำนักปลัดเทศบาล.....
.....
.....

ส.อ.

(สมหมาย ทาโบราณ)

หัวหน้าสำนักปลัดเทศบาล

ความเห็นของปลัดเทศบาล.....
.....
.....

(ลงชื่อ)

(นางเนตรทราย อดุสสาร)

ปลัดเทศบาล

ความเห็นนายกเทศมนตรี.....
.....
.....

(ลงชื่อ)

(นายไพฑูล ธรรมภูเขียว)

นายกเทศมนตรีตำบลหนองเสาเล้า

คำนำ

รายงานผลการดำเนินโครงการเล่มนี้ งานบริการสาธารณสุขและงานสาธารณสุขอื่น เทศบาลตำบลหนองเสาเล้า จัดทำขึ้นเพื่อรายงานผลการดำเนินงานโครงการหน่วยปฏิบัติการเทศบาลตำบลหนองเสาเล้า ประจำปีงบประมาณ พ.ศ. ๒๕๖๕ เพื่อเป็นการบริการประชาชนในด้านการเจ็บป่วย ให้ได้รับความช่วยเหลืออย่างรวดเร็วและให้การปฐมพยาบาลอย่างถูกต้องถูกวิธี รวมไปถึงการเข้าถึงระบบบริการทางการแพทย์อย่างทั่วถึง

การดำเนินโครงการครั้งนี้ได้รับความร่วมมือจากคณะผู้บริหาร สมาชิกสภาเทศบาล พนักงานเทศบาล พนักงานจ้าง ผู้นำชุมชน และประชาชนทุกคนในพื้นที่ตำบลหนองเสาเล้า รวมถึงผู้ที่เกี่ยวข้องทุกฝ่าย ผู้จัดทำขอขอบคุณมา ณ โอกาสนี้

ในนามคณะผู้จัดทำ หวังเป็นอย่างยิ่งว่าเอกสารเล่มนี้คงเป็นประโยชน์แก่ผู้ที่สนใจในงานระบบบริการทางการแพทย์ไม่มากนักน้อย หากเกิดข้อผิดพลาดประการใด คณะผู้จัดทำยินดีรับคำติชม เพื่อนำมาปรับปรุงแก้ไขการดำเนินงานในโอกาสครั้งต่อไป

งานบริการสาธารณสุขและงานสาธารณสุขอื่น
เทศบาลตำบลหนองเสาเล้า

สารบัญ

เรื่อง	หน้า
บทที่ ๑	
บทนำ	๑
หลักการและเหตุผล	๑
วัตถุประสงค์	๒
เป้าหมาย	๒
บทที่ ๒	
ขั้นตอนการดำเนินการ	๓
งบประมาณ	๓
ผลที่คาดว่าจะได้รับ	๔
บทที่ ๓	
สรุปผลการดำเนินงาน	๕
สรุปรายงานสถิติผู้ป่วยจำแนกประเภท	๕
สรุปผลการปฏิบัติงานรายเดือน	๖
ตารางสรุปการออกให้บริการ	๗
รายงานสถิติผู้ป่วยประจำเดือน	๘-๑๙
บทที่ ๔	
ปัญหา/อุปสรรคและข้อเสนอแนะ	๒๐
สรุปแบบประเมินความพึงพอใจของประชาชน	๒๑
ภาคผนวก	๒๕

บทที่ ๑

บทนำ

๑. หลักการและเหตุผล

ภารกิจและการบริหารจัดการระบบการแพทย์ฉุกเฉิน เกิดขึ้นเพื่อเป็นการให้บริการประชาชน ก่อนถึงสถานพยาบาล ผ่านศูนย์รับแจ้งเหตุโดยผ่านหมายเลข ๑๖๖๙ การให้บริการประชาชนที่เจ็บป่วยฉุกเฉินในพื้นที่และพื้นที่ข้างเคียงตามที่ศูนย์รับแจ้งเหตุและศูนย์สั่งการจังหวัดสั่งการ ทั้งนี้เป็นไปตามที่สถาบันการแพทย์ฉุกเฉินแห่งชาติได้ประกาศหลักเกณฑ์การดำเนินงานและบริหารจัดการระบบการแพทย์ฉุกเฉินท้องถิ่น ตามพระราชบัญญัติการแพทย์ฉุกเฉิน พ.ศ. ๒๕๕๑ เพื่อให้องค์กรปกครองส่วนท้องถิ่นเป็นผู้ดำเนินการและบริหารจัดการการแพทย์ฉุกเฉินระดับท้องถิ่นในพื้นที่ และเป็นแนวทางในการปฏิบัติงานการแพทย์ฉุกเฉินขององค์กรปกครองส่วนท้องถิ่นและหน่วยงานที่เกี่ยวข้อง องค์กรปกครองส่วนท้องถิ่น ได้ถูกกำหนดบทบาทและหน้าที่ตามพระราชบัญญัติการแพทย์ฉุกเฉิน พ.ศ. ๒๕๕๑ มาตรา ๓๓ วรรค ๒ ที่บัญญัติไว้ว่า “เพื่อส่งเสริมการมีบทบาทตามความพร้อม ความเหมาะสมและความจำเป็นของประชาชนในท้องถิ่น ให้คณะกรรมการแพทย์ฉุกเฉิน (กพฉ) สนับสนุนและประสานองค์กรปกครองส่วนท้องถิ่น เพื่อกำหนดหลักเกณฑ์ให้กับองค์กรปกครองส่วนท้องถิ่นเป็นผู้ดำเนินการและบริหารจัดการระบบการแพทย์ฉุกเฉินในระดับท้องถิ่นหรือพื้นที่ โดยอาจได้รับการอุดหนุนจากกองทุน” ดังนั้น องค์กรปกครองส่วนท้องถิ่นมีหน้าที่เรื่องสาธารณสุขและการรักษาพยาบาลเพื่อประโยชน์ของประชาชนตามบทบาทและหน้าที่ที่กฎหมายกำหนด “การแพทย์ฉุกเฉิน” เป็นประเภทหนึ่งของสาธารณสุขและการรักษาพยาบาล ได้ถูกกำหนดไว้ในพระราชบัญญัติการแพทย์ฉุกเฉิน พ.ศ.๒๕๕๑ ให้องค์กรปกครองส่วนท้องถิ่นเป็นผู้ดำเนินการ และบริหารจัดการการแพทย์ฉุกเฉินในระดับท้องถิ่นหรือพื้นที่ (การดำเนินงานและบริหารจัดการระบบการแพทย์ฉุกเฉินขององค์กรปกครองส่วนท้องถิ่น ๒๕๕๗)

เทศบาลตำบลหนองเสาเล้า เป็นองค์กรปกครองส่วนท้องถิ่นที่ปฏิบัติงานใกล้ชิดกับประชาชนในพื้นที่มากที่สุด โดยมีอำนาจหน้าที่ตามพระราชบัญญัติเทศบาล พ.ศ.๒๔๙๖ มาตรา ๕๐ (๙) กำหนดให้เทศบาลตำบลมีหน้าที่ต้องทำหน้าที่อื่นตามที่กฎหมายบัญญัติให้เป็นหน้าที่เทศบาล มาตรา ๕๑ (๖) กำหนดให้เทศบาลตำบลอาจจัดทำกิจกรรมใดๆ ในเขตเทศบาลให้มีการบำรุงรักษาที่ทำการพิทักษ์ และรักษาคนไข้เป็นหน้าที่ของเทศบาล รวมทั้งรัฐบาลได้มีนโยบายกระจายอำนาจสู่องค์กรปกครองส่วนท้องถิ่น ซึ่งในพระราชบัญญัติกำหนดแผนและขั้นตอนการกระจายอำนาจให้แก่องค์กรปกครองส่วนท้องถิ่น พ.ศ.๒๕๔๒ มาตรา ๑๖ ได้กำหนดให้องค์กรปกครองส่วนท้องถิ่นมีอำนาจและหน้าที่ในการจัดระบบการบริการสาธารณะ เพื่อประโยชน์ของประชาชนในท้องถิ่นของตนเองตาม ข้อ ๑๙ เรื่อง การสาธารณสุขการอนามัยครอบครัวและการรักษาพยาบาล อีกทั้งเทศบาลตำบลหนองเสาเล้า มีความพร้อมในด้านอุปกรณ์เครื่องมือในการช่วยเหลือประชาชน โดยเทศบาลตำบลหนองเสาเล้า มีรถยนต์หมายเลขทะเบียน ชค ๗๖๖๒ ขอนแก่น เพื่อออกทำการช่วยเหลือประชาชนผู้ประสบภัยหรือประสบเหตุในรูปแบบต่างๆ ได้อย่างรวดเร็วและปลอดภัย และช่วยเหลือผู้บาดเจ็บจากอุบัติเหตุต่างๆ ที่จะทำให้ผู้ป่วยฉุกเฉินรอดชีวิตได้มากที่สุดก่อนนำส่งโรงพยาบาล ดังนั้นเพื่อให้การดำเนินการแพทย์ฉุกเฉินของเทศบาลตำบลหนองเสาเล้าเป็นไปด้วยความถูกต้องรวดเร็วและปลอดภัย สามารถช่วยเหลือประชาชนได้อย่างมีประสิทธิภาพ

เทศบาลตำบลหนองเสาเล้า ได้ตระหนักถึงความสำคัญและความต้องการของประชาชนในพื้นที่ ที่ได้รับความเดือดร้อนในการเข้าถึงบริการทางการแพทย์ ได้รับความช่วยเหลือเมื่อประสบเหตุหรือเจ็บป่วยฉุกเฉินได้อย่างทันท่วงที จึงได้จัดทำโครงการหน่วยปฏิบัติการฉุกเฉินเทศบาลตำบลหนองเสาเล้า ประจำปีงบประมาณ พ.ศ. ๒๕๖๖ ขึ้น ภายใต้แนวคิด “ผู้ป่วยอุบัติเหตุฉุกเฉิน ต้องได้รับการช่วยเหลืออย่างถูกต้อง รวดเร็ว และนำส่งสถานพยาบาลที่ใกล้ที่สุดเพื่อให้ผู้ป่วยรอดพ้นจากความตายและความพิการ”

๒. วัตถุประสงค์

- ๒.๑ เพื่อเป็นการบริการสาธารณะตามภารกิจของหน่วยงาน
- ๒.๒ เพื่อให้ประชาชนได้รับการช่วยเหลือ ณ จุดเกิดเหตุอย่างรวดเร็วถูกต้องและมีประสิทธิภาพ
- ๒.๓ เพื่อลดการเสียชีวิตและภาวะความพิการโดยไม่สมควรจากการบาดเจ็บ/เจ็บป่วยฉุกเฉินของประชาชน
- ๒.๔ เพื่อให้ประชาชนได้เข้าถึงการบริการการแพทย์ฉุกเฉิน การสาธารณสุขอย่างทั่วถึงและเท่าเทียม
- ๒.๕ เพื่อสร้างเครือข่ายการทำงานร่วมกันระหว่างองค์กรปกครองส่วนท้องถิ่นกับหน่วยงานและองค์กรที่เกี่ยวข้อง

๓. เป้าหมาย

- ๓.๑ เชิงปริมาณ ประชาชนในพื้นที่ตำบลหนองเสาเล้า จำนวน ๑๐ หมู่บ้าน และประชาชนในเขตพื้นที่ใกล้เคียง
- ๓.๒ เชิงคุณภาพ ประชาชนทุกคนสามารถเข้าถึงระบบบริการการแพทย์ฉุกเฉินได้อย่างเท่าเทียมและทั่วถึง ผู้บาดเจ็บ/เจ็บฉุกเฉินได้รับการปฐมพยาบาลเบื้องต้นเมื่อเกิดอุบัติเหตุ/เจ็บป่วยฉุกเฉินได้อย่างทันห่วงที่ ถูกต้องตามหลักวิชาการ โดยไม่ได้รับอันตรายเพิ่มขึ้นจากการช่วยเหลือที่ไม่เหมาะสม

บทที่ ๒ วิธีดำเนินงาน

๑. ขั้นตอนการดำเนินงาน

- ๑.๑ จัดทำโครงการหน่วยปฏิบัติการเทศบาลตำบลหนองเสาเล้า
- ๑.๒ แต่งตั้งคณะกรรมการดำเนินโครงการหน่วยปฏิบัติการเทศบาลตำบลหนองเสาเล้า
- ๑.๓ ประชุมคณะกรรมการดำเนินโครงการหน่วยปฏิบัติการเทศบาลตำบลหนองเสาเล้า
- ๑.๔ ดำเนินการจัดหาวัสดุอุปกรณ์ทางการแพทย์ เวชภัณฑ์ และอุปกรณ์ที่จำเป็นต้องใช้สำหรับระบบบริการการแพทย์ฉุกเฉิน
- ๑.๕ ประชาสัมพันธ์การแจ้งเหตุเจ็บป่วยฉุกเฉิน ผ่านโทรศัพท์หมายเลข ๑๖๖๙ และหมายเลข ๐๙-๗๓๐๕-๑๖๖๙
- ๑.๖ จัดทำแผนการดำเนินงาน
- ๑.๗ ผู้ปฏิบัติการฉุกเฉิน ปฏิบัติหน้าที่ตามแผนการดำเนินงานตลอด ๒๔ ชั่วโมง และเข้าร่วมประชุม พัฒนาการจัดระบบบริการการแพทย์ฉุกเฉินในระดับท้องถิ่น
- ๑.๘ จัดส่งผู้ปฏิบัติการฉุกเฉินเบื้องต้นเข้าร่วมประชุม เข้าร่วมกิจกรรม และเข้ารับการฝึกอบรมฟื้นฟูการปฐมพยาบาลและเคลื่อนย้ายผู้ป่วยขั้นพื้นฐาน
- ๑.๙ สรุปผลการดำเนินโครงการและติดตามประเมินผลโครงการ

๒. ระยะเวลาดำเนินการ

ระหว่างวันที่ ๑ ตุลาคม ๒๕๖๔ – ๓๐ กันยายน ๒๕๖๕

๓. งบประมาณ

เทศบัญญัติงบประมาณรายจ่าย ประจำปีงบประมาณ พ.ศ. ๒๕๖๕ เทศบาลตำบลหนองเสาเล้า สำนักปลัดเทศบาล แผนงานสาธารณสุข งานบริการสาธารณสุขและงานสาธารณสุขอื่น งบดำเนินงาน ค่าใช้สอย รายจ่ายเนื่องเกี่ยวกับการปฏิบัติราชการที่ไม่เข้าลักษณะรายจ่ายหมวดอื่นๆ ค่าใช้จ่ายตามโครงการหน่วยปฏิบัติการเทศบาลตำบลหนองเสาเล้า ประจำปีงบประมาณ พ.ศ. ๒๕๖๕ ตั้งไว้ ๗๕๐,๐๐๐ บาท แยกเป็น

๓.๑ ค่าจ้างเหมาบริการผู้ปฏิบัติการฉุกเฉิน (อาสาสมัครฉุกเฉินการแพทย์)	เป็นเงิน ๕๔๐,๐๐๐ บาท
๓.๒ ค่าน้ำมันเชื้อเพลิงรถปฏิบัติการฉุกเฉิน	เป็นเงิน ๙๐,๐๐๐ บาท
๓.๓ ค่าวัสดุอุปกรณ์ทางการแพทย์และเวชภัณฑ์	เป็นเงิน ๔๐,๐๐๐ บาท
๓.๔ ค่าวัสดุอุปกรณ์อื่นๆ เช่น แบบบันทึกการปฏิบัติงาน, กระจาด, สมุด, เครื่องเขียน, ฯลฯ	เป็นเงิน ๑๐,๐๐๐ บาท
๓.๕ ค่าซ่อมแซมและบำรุงรักษารถปฏิบัติการฉุกเฉิน และครุภัณฑ์ทางการแพทย์	เป็นเงิน ๒๐,๐๐๐ บาท
๓.๖ วัสดุยานพาหนะและขนส่ง เช่น ยางรถยนต์ แบตเตอรี่ หลอดไฟ ฯลฯ สำหรับ รถปฏิบัติการฉุกเฉิน	เป็นเงิน ๒๐,๐๐๐ บาท
๓.๗ ค่าใช้จ่ายในการฝึกอบรม ศึกษาดูงาน ประชุม เพื่อเพิ่มประสิทธิภาพของหน่วยปฏิบัติการฉุกเฉิน	เป็นเงิน ๑๕,๐๐๐ บาท
๓.๘ ค่าใช้จ่ายอื่นๆ ที่จำเป็นในการดำเนินโครงการ	เป็นเงิน ๕,๐๐๐ บาท
รวมเป็นเงินทั้งสิ้น ๗๕๐,๐๐๐ บาท (เจ็ดแสนห้าหมื่นบาทถ้วน)	

หมายเหตุ ทุกรายการสามารถถัวเฉลี่ยจ่ายได้

งบประมาณสนับสนุนจากสถาบันการแพทย์ฉุกเฉินแห่งชาติ

- เงินชดเชยค่าบริการการแพทย์ฉุกเฉิน เป็นเงิน ๑๐๐/๓๕๐ บาท/ครั้ง

๔. ผู้รับผิดชอบโครงการ

งานบริการสาธารณสุขและงานสาธารณสุขอื่น สำนักปลัดเทศบาล เทศบาลตำบลหนองเสาเล้า

๕. ผลที่คาดว่าจะได้รับ

๕.๑ ปฏิบัติตามภารกิจของหน่วยงานในการบริการสาธารณสุข

๕.๒ ประชาชนได้รับการช่วยเหลือ ณ จุดเกิดเหตุอย่างทันท่วงที โดยไม่ได้รับอันตรายเพิ่มขึ้นจากการช่วยเหลือที่ไม่เหมาะสม

๕.๓ ประชาชนได้เข้าถึงการบริการการแพทย์ฉุกเฉิน การสาธารณสุขอย่างทั่วถึงและเท่าเทียม

๕.๔ เกิดการสร้างเครือข่ายการทำงานและบูรณาการความร่วมมือระหว่างหน่วยงานที่เกี่ยวข้องและลดความซ้ำซ้อนในการปฏิบัติงาน

๕.๕ ประชาชนผู้รับบริการมีความพึงพอใจในการให้บริการอย่างน้อย ร้อยละ ๘๐

๖. การประเมินผล

๖.๑ จากประชาชนในพื้นที่ตำบลหนองเสาเล้า ทั้ง ๑๐ หมู่บ้าน

๖.๒ จากแบบสอบถามความพึงพอใจในการดำเนินโครงการ

บทที่ ๓

สรุปผลการดำเนินงาน

จากการดำเนินโครงการหน่วยปฏิบัติการเทศบาลตำบลหนองเสาเล้า ประจำปีงบประมาณ พ.ศ. ๒๕๖๕ มีการออกปฏิบัติการรับ - ส่ง ผู้ป่วยฉุกเฉินและการให้บริการสาธารณสุขในเขตรับผิดชอบของเทศบาลตำบลหนองเสาเล้า จำนวน ๑๐ หมู่บ้าน และพื้นที่ข้างเคียง ระหว่างวันที่ ๑ ตุลาคม ๒๕๖๔ - ๓๐ กันยายน ๒๕๖๕ มีผลการดำเนินงานดังนี้

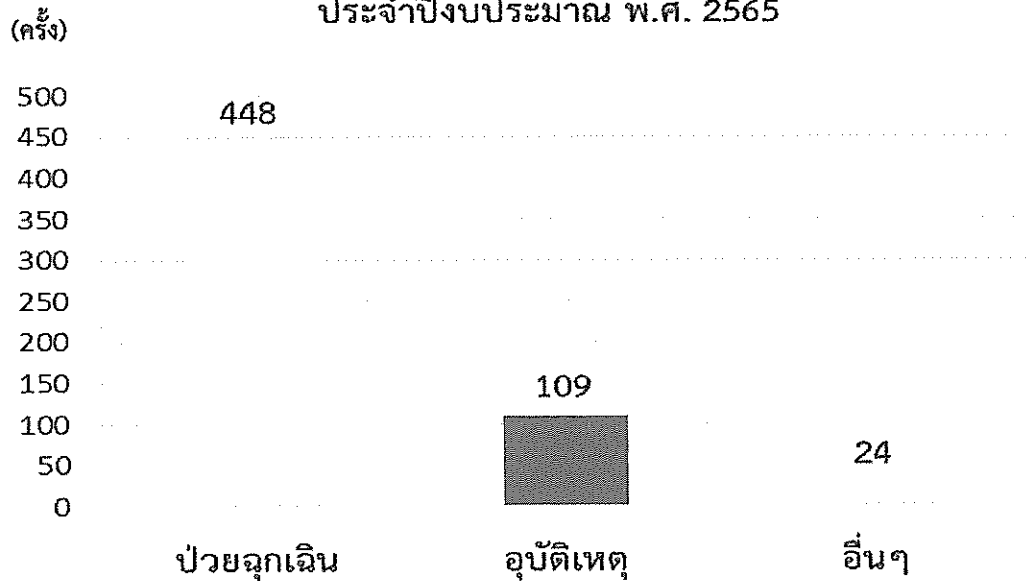
มีการออกให้บริการรวมจำนวนทั้งสิ้น ๕๘๑ ครั้ง (เฉลี่ยประมาณ ๔๘ ครั้ง/เดือน) โดยแยกเป็น

๑. เจ็บป่วยฉุกเฉิน จำนวน ๔๔๘ ครั้ง
๒. อุบัติเหตุ จำนวน ๑๐๙ ครั้ง
๓. เหตุอื่นๆ (เสียชีวิต, ผู้ป่วยไม่ประสงค์ไปโรงพยาบาล, ไม่พบเหตุตามแจ้ง) จำนวน ๒๔ ครั้ง

สรุปรายงานสถิติการออกปฏิบัติการรับ - ส่ง ผู้ป่วยฉุกเฉินและการให้บริการสาธารณสุขในเขตรับผิดชอบของเทศบาลตำบลหนองเสาเล้า ประจำปีงบประมาณ พ.ศ. ๒๕๖๕ (วันที่ ๑ ตุลาคม ๒๕๖๔ - ๓๐ กันยายน ๒๕๖๕) ดังนี้

สรุปรายงานสถิติผู้ป่วยจำแนกประเภทการเจ็บป่วย

ประจำปีงบประมาณ พ.ศ. ๒๕๖๕

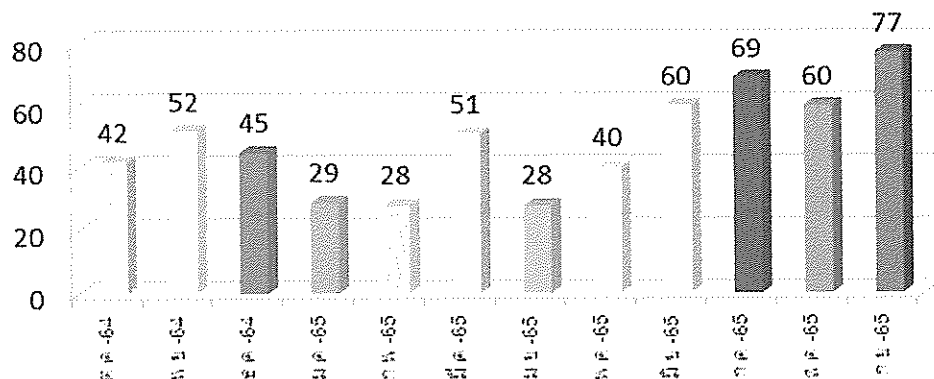


จากกราฟแสดงรายงานสถิติผู้ป่วย สามารถจำแนกประเภทการเจ็บป่วย ประจำปี ๒๕๖๕ พบว่า เจ็บป่วยฉุกเฉินมีจำนวนมากที่สุด คือ ๔๔๘ ราย รองลงมา คือ อุบัติเหตุทางรถยนต์ รถจักรยานยนต์ และอุบัติเหตุอื่นๆ จำนวน ๑๐๙ ราย และน้อยที่สุด คือ การแจ้งเหตุอื่นๆ เช่น เสียชีวิต, ผู้ป่วยไม่ประสงค์ไปโรงพยาบาล, ไม่พบเหตุตามแจ้ง และญาตินำส่งโรงพยาบาลเอง จำนวน ๒๔ ราย ตามลำดับ

สำหรับสรุปผลการปฏิบัติงานการให้บริการการแพทย์ฉุกเฉินของหน่วยปฏิบัติการเทศบาลตำบลหนองเสาเล้า โดยแยกการให้บริการเป็นรายเดือน ตั้งแต่วันที่ ๑ ตุลาคม ๒๕๖๔ - ๓๐ กันยายน ๒๕๖๕ สามารถแยกได้ดังนี้

ลำดับที่	เดือน/ปี	การออกให้บริการ (ครั้ง)	หมายเหตุ
๑	ตุลาคม ๒๕๖๔	๔๒	
๒	พฤศจิกายน ๒๕๖๔	๕๒	
๓	ธันวาคม ๒๕๖๔	๔๕	
๔	มกราคม ๒๕๖๕	๒๙	
๕	กุมภาพันธ์ ๒๕๖๕	๒๘	
๖	มีนาคม ๒๕๖๕	๕๑	
๗	เมษายน ๒๕๖๕	๒๘	
๘	พฤษภาคม ๒๕๖๕	๔๐	
๙	มิถุนายน ๒๕๖๕	๖๐	
๑๐	กรกฎาคม ๒๕๖๕	๖๙	
๑๑	สิงหาคม ๒๕๖๕	๖๐	
๑๒	กันยายน ๒๕๖๕	๗๗	
รวมทั้งสิ้น		๕๘๑	

สรุปผลการปฏิบัติงานของหน่วยปฏิบัติการ เทศบาลตำบลหนองเสาเล้า



จากสรุปผลการปฏิบัติงานที่เรียกใช้หน่วยปฏิบัติการฉุกเฉินเทศบาลหนองเสาเล้า ประจำปี ๒๕๖๕ พบว่าผู้ป่วยฉุกเฉินและประสบอุบัติเหตุ ที่เรียกใช้ จำนวน ๕๘๑ ครั้ง (เฉลี่ย ๔๘ ราย/เดือน) โดยในเดือนกันยายน มีจำนวนผู้ป่วยสูงสุดคือ ๗๗ ราย และน้อยสุดในเดือน กุมภาพันธ์ และ เมษายน จำนวน ๒๘ ราย

ตารางสรุปการออกให้บริการการแพทย์ฉุกเฉินของหน่วยปฏิบัติการเทศบาลตำบลหนองเสาเล้า โดยแยกประเภทการออกให้บริการและแยกเป็นรายเดือน ตั้งแต่วันที่ ๑ ตุลาคม ๒๕๖๔ - ๓๐ กันยายน ๒๕๖๕

ที่	เดือน/ปี	ประเภทการออกให้บริการ			หมายเหตุ
		เจ็บป่วยฉุกเฉิน (ครั้ง)	อุบัติเหตุ (ครั้ง)	เหตุอื่นๆ (ครั้ง)	
๑	ตุลาคม ๒๕๖๔	๓๑	๑๑	-	
๒	พฤศจิกายน ๒๕๖๔	๓๙	๑๑	๒	
๓	ธันวาคม ๒๕๖๔	๓๓	๖	๖	
๔	มกราคม ๒๕๖๕	๑๘	๑๐	๑	
๕	กุมภาพันธ์ ๒๕๖๕	๒๓	๔	๑	
๖	มีนาคม ๒๕๖๕	๔๑	๘	๒	
๗	เมษายน ๒๕๖๕	๒๑	๕	๒	
๘	พฤษภาคม ๒๕๖๕	๓๒	๗	๑	
๙	มิถุนายน ๒๕๖๕	๔๙	๙	๒	
๑๐	กรกฎาคม ๒๕๖๕	๕๑	๑๕	๓	
๑๑	สิงหาคม ๒๕๖๕	๕๐	๙	๑	
๑๒	กันยายน ๒๕๖๕	๖๐	๑๔	๓	
รวมทั้งสิ้น		๔๔๘	๑๐๙	๒๔	
		๕๘๑			

หมายเหตุ เหตุอื่นๆ ได้แก่ เสียชีวิต, ผู้ป่วยไม่ประสงค์ไปโรงพยาบาล, ไม่พบเหตุตามที่ได้รับแจ้ง และญาตินำส่งโรงพยาบาลแล้ว

จากรายงานการออกให้บริการการแพทย์ฉุกเฉินของหน่วยปฏิบัติการเทศบาลตำบลหนองเสาเล้า พบว่า ประชาชนในเขตพื้นที่ตำบลหนองเสาเล้าเรียกใช้หน่วยปฏิบัติการฉุกเฉินเทศบาลตำบลหนองเสาเล้า มีแนวโน้มเพิ่มขึ้นเมื่อเทียบกับปีงบประมาณ พ.ศ. ๒๕๖๔ (รายงานการดำเนินงานโครงการหน่วยปฏิบัติการเทศบาลตำบลหนองเสาเล้า ประจำปีงบประมาณ พ.ศ. ๒๕๖๔ จำนวนทั้งสิ้น ๕๖๕ ครั้ง) เนื่องจากเทศบาลตำบลหนองเสาเล้า ได้มีการประชาสัมพันธ์การให้บริการผู้ป่วยฉุกเฉินหรือผู้ประสบอุบัติเหตุต่างๆ ในเขตพื้นที่ตำบลหนองเสาเล้าอยู่เป็นประจำ และมีการให้บริการที่รวดเร็ว สามารถนำส่งผู้ป่วยให้เข้าถึงสถานพยาบาลได้อย่างทันท่วงที รวมถึงแบบประเมินความพึงพอใจของประชาชนในการให้บริการของผู้ปฏิบัติงานฉุกเฉิน (รายงานสรุปความพึงพอใจของประชาชนในการให้บริการ) และผู้ปฏิบัติงานมีความรู้ความสามารถในการให้บริการ ซึ่งได้ผ่านการฝึกอบรมของสถาบันการแพทย์ฉุกเฉินแห่งชาติ

รายงานสถิติผู้เจ็บป่วยประจำเดือน (เดือนตุลาคม ๒๕๖๔ - กันยายน ๒๕๖๕)
หน่วยปฏิบัติการเทศบาลตำบลหนองเสาเล้า

๑. ประจำเดือน ตุลาคม ๒๕๖๔ ยอดผู้เจ็บป่วยรวม ๔๒ ราย แยกเป็น

๑.๑ เจ็บป่วยฉุกเฉิน จำนวน ๓๑ ราย

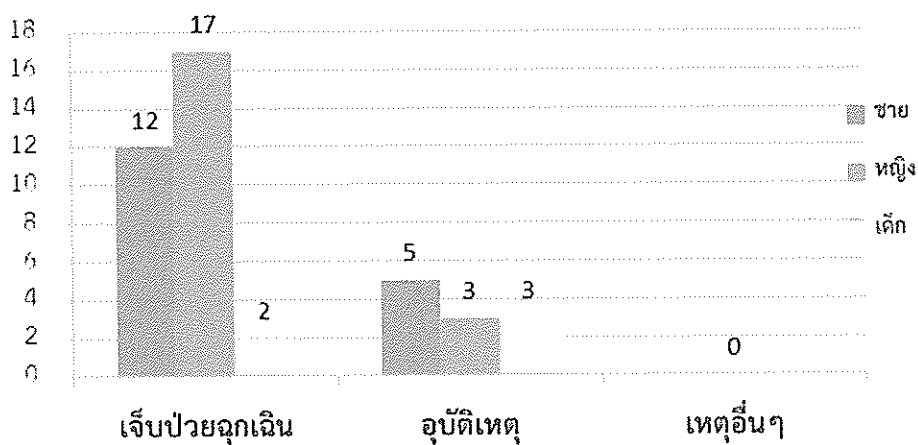
- เพศชาย จำนวน ๑๒ ราย
- เพศหญิง จำนวน ๑๗ ราย
- เด็ก จำนวน ๒ ราย

๑.๒ ประสบอุบัติเหตุ จำนวน ๑๑ ราย

- เพศชาย จำนวน ๕ ราย
- เพศหญิง จำนวน ๓ ราย
- เด็ก จำนวน ๓ ราย

๑.๓ การแจ้งเหตุอื่นๆ จำนวน - ราย (เสียชีวิต, ผู้ป่วยไม่ประสงค์ รพ., ญาตินำส่ง รพ. เอง หรือ ไม่พบเหตุตามแจ้ง)

แบบรายงานสถิติผู้เจ็บป่วย
ของหน่วยกู้ชีพเทศบาลตำบลหนองเสาเล้า
เดือน ตุลาคม พ.ศ. ๒๕๖๔



๒. ประจำเดือน พฤศจิกายน ๒๕๖๔ ยอดผู้เจ็บป่วยรวม ๕๒ ราย แยกเป็น

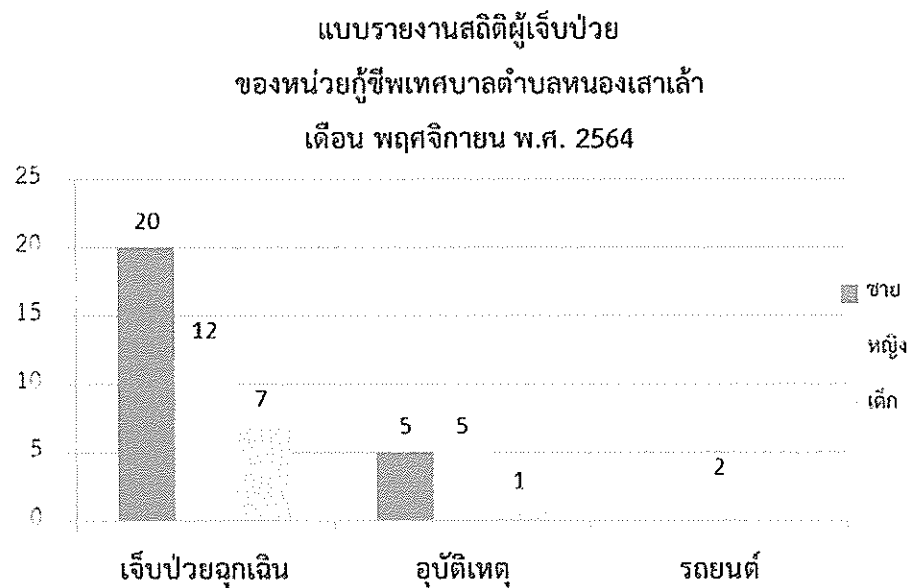
๒.๑ เจ็บป่วยฉุกเฉิน จำนวน ๓๙ ราย

- เพศชาย จำนวน ๒๐ ราย
- เพศหญิง จำนวน ๑๒ ราย
- เด็ก จำนวน ๗ ราย

๒.๒ ประสบอุบัติเหตุ จำนวน ๑๑ ราย

- เพศชาย จำนวน ๕ ราย
- เพศหญิง จำนวน ๕ ราย
- เด็ก จำนวน ๑ ราย

๒.๓ การแจ้งเหตุอื่นๆ จำนวน ๒ ราย (เสียชีวิต, ผู้ป่วยไม่ประสงค์ รพ., ญาตินำส่ง รพ. เอง หรือ ไม่พบเหตุตามแจ้ง)



๓. ประจำเดือน ธันวาคม ๒๕๖๔ ยอดผู้เจ็บป่วยรวม ๔๕ ราย แยกเป็น

๓.๑ เจ็บป่วยฉุกเฉิน จำนวน ๓๓ ราย

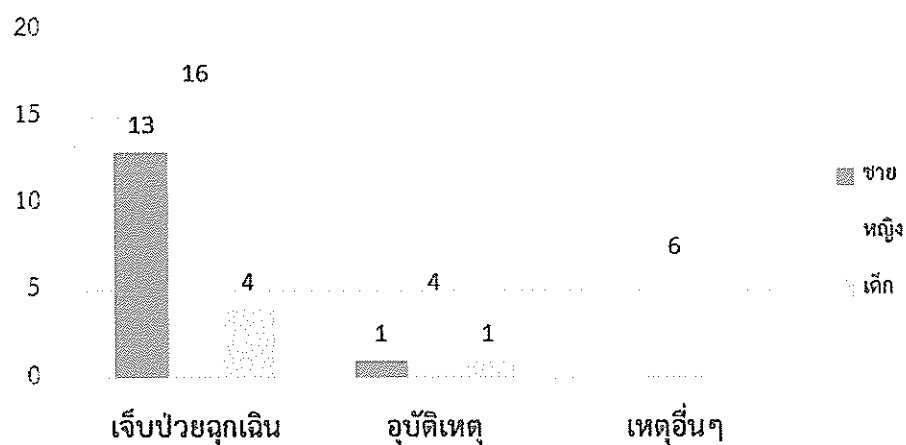
- เพศชาย จำนวน ๑๓ ราย
- เพศหญิง จำนวน ๑๖ ราย
- เด็ก จำนวน ๔ ราย

๓.๒ ประสบอุบัติเหตุ จำนวน ๖ ราย

- เพศชาย จำนวน ๑ ราย
- เพศหญิง จำนวน ๔ ราย
- เด็ก จำนวน ๑ ราย

๓.๓ การแจ้งเหตุอื่นๆ จำนวน ๖ ราย (เสียชีวิต, ผู้ป่วยไม่ประสงค์ รพ., ญาตินำส่ง รพ. เอง หรือ ไม่พบเหตุตามแจ้ง)

แบบรายงานสถิติผู้เจ็บป่วย
ของหน่วยกู้ชีพเทศบาลตำบลหนองเสาเล้า
เดือน ธันวาคม พ.ศ. 2564



๔. ประจำเดือน มกราคม ๒๕๖๕ ยอดผู้เจ็บป่วยรวม ๒๙ ราย แยกเป็น

๔.๑ เจ็บป่วยฉุกเฉิน จำนวน ๑๘ ราย

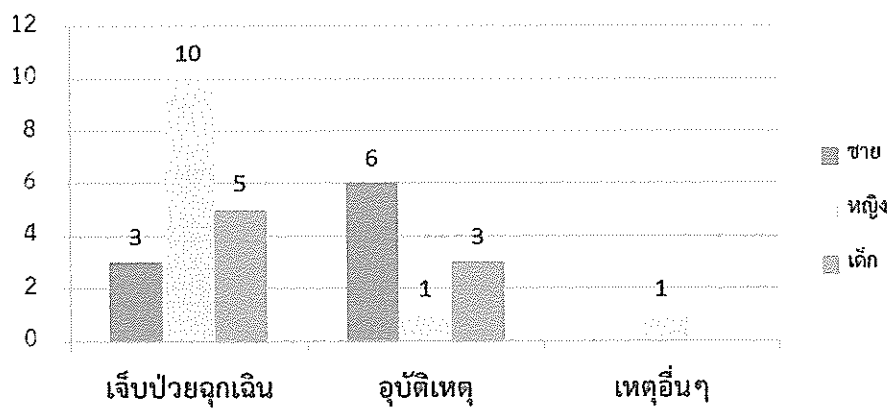
- เพศชาย จำนวน ๓ ราย
- เพศหญิง จำนวน ๑๐ ราย
- เด็ก จำนวน ๕ ราย

๔.๒ ประสบอุบัติเหตุ จำนวน ๑๐ ราย

- เพศชาย จำนวน ๖ ราย
- เพศหญิง จำนวน ๑ ราย
- เด็ก จำนวน ๓ ราย

๔.๓ การแจ้งเหตุอื่นๆ จำนวน ๑ ราย (เสียชีวิต, ผู้ป่วยไม่ประสงค์ รพ., ญาตินำส่ง รพ. เอง หรือ ไม่พบเหตุตามแจ้ง)

แบบรายงานสถิติผู้เจ็บป่วย
ของหน่วยกู้ชีพเทศบาลตำบลหนองเสาเล้า
เดือน มกราคม พ.ศ. 2565



๕. ประจำเดือน กุมภาพันธ์ ๒๕๖๕ ยอดผู้เจ็บป่วยรวม ๒๘ ราย แยกเป็น

๕.๑ เจ็บป่วยฉุกเฉิน จำนวน ๒๓ ราย

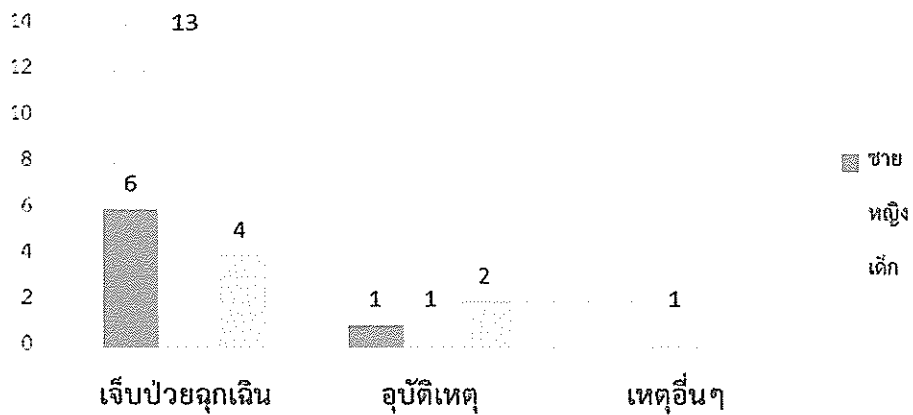
- เพศชาย จำนวน ๖ ราย
- เพศหญิง จำนวน ๑๓ ราย
- เด็ก จำนวน ๔ ราย

๕.๒ ประสบอุบัติเหตุ จำนวน ๔ ราย

- เพศชาย จำนวน ๑ ราย
- เพศหญิง จำนวน ๑ ราย
- เด็ก จำนวน ๒ ราย

๕.๓ การแจ้งเหตุอื่นๆ จำนวน ๑ ราย (เสียชีวิต, ผู้ป่วยไม่ประสงค์ รพ., ญาตินำส่ง รพ. เอง หรือ ไม่พบเหตุตามแจ้ง)

แบบรายงานสถิติผู้เจ็บป่วย
ของหน่วยกู้ชีพเทศบาลตำบลหนองเสาเล้า
เดือน กุมภาพันธ์ พ.ศ. ๒๕๖๕



๖. ประจำเดือน มีนาคม ๒๕๖๕ ยอดผู้เจ็บป่วยรวม ๕๑ ราย แยกเป็น

๖.๑ เจ็บป่วยฉุกเฉิน จำนวน ๔๑ ราย

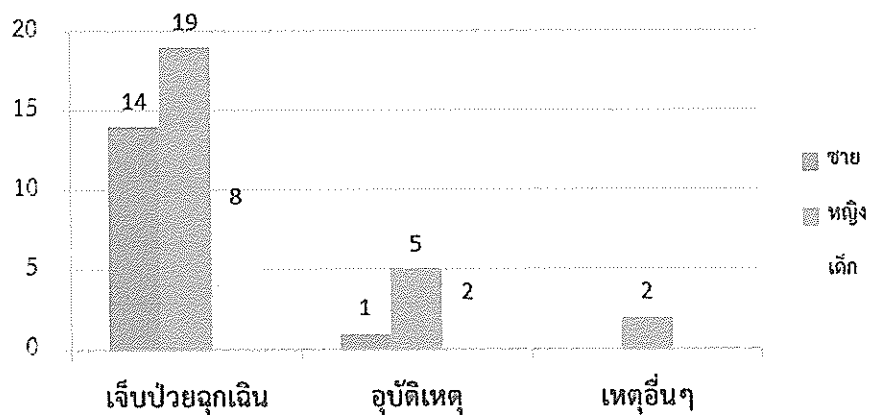
- เพศชาย จำนวน ๖ ราย
- เพศหญิง จำนวน ๑๓ ราย
- เด็ก จำนวน ๔ ราย

๖.๒ ประสบอุบัติเหตุ จำนวน ๘ ราย

- เพศชาย จำนวน ๑ ราย
- เพศหญิง จำนวน ๑ ราย
- เด็ก จำนวน ๒ ราย

๖.๓ การแจ้งเหตุอื่นๆ จำนวน ๒ ราย (เสียชีวิต, ผู้ป่วยไม่ประสงค์ รพ., ญาตินำส่ง รพ. เอง หรือ ไม่พบเหตุตามแจ้ง)

แบบรายงานสถิติผู้เจ็บป่วย
ของหน่วยกู้ชีพเทศบาลตำบลหนองเสาเล้า
เดือน มีนาคม พ.ศ. ๒๕๖๕



๗. ประจำเดือน เมษายน ๒๕๖๕ ยอดผู้เจ็บป่วยรวม ๒๘ ราย แยกเป็น

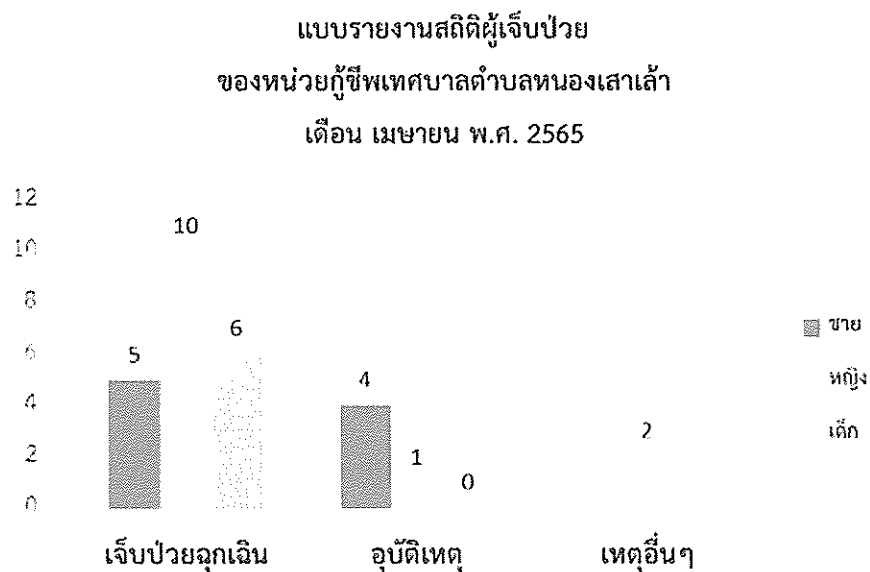
๗.๑ เจ็บป่วยฉุกเฉิน จำนวน ๒๑ ราย

- เพศชาย จำนวน ๕ ราย
- เพศหญิง จำนวน ๑๐ ราย
- เด็ก จำนวน ๖ ราย

๗.๒ ประสบอุบัติเหตุ จำนวน ๕ ราย

- เพศชาย จำนวน ๔ ราย
- เพศหญิง จำนวน ๑ ราย
- เด็ก จำนวน - ราย

๗.๓ การแจ้งเหตุอื่นๆ จำนวน ๒ ราย (เสียชีวิต, ผู้ป่วยไม่ประสงค์ รพ., ญาตินำส่ง รพ. เอง หรือ ไม่พบเหตุตามแจ้ง)



๘. ประจำเดือน พฤษภาคม ๒๕๖๕ ยอดผู้เจ็บป่วยรวม ๔๐ ราย แยกเป็น

๘.๑ เจ็บป่วยฉุกเฉิน จำนวน ๓๒ ราย

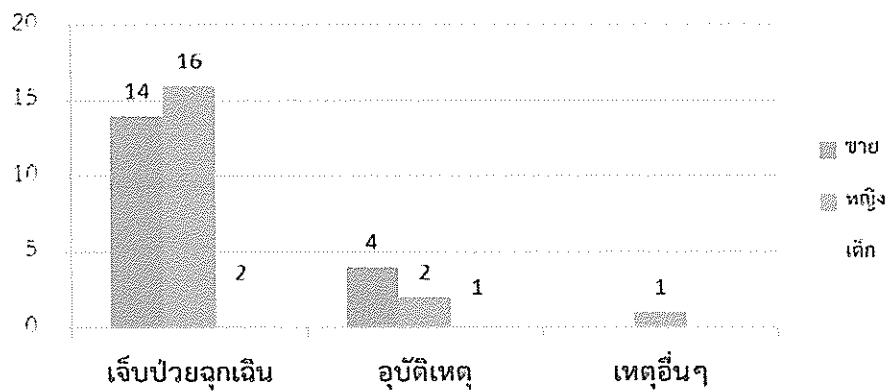
- เพศชาย จำนวน ๑๔ ราย
- เพศหญิง จำนวน ๑๖ ราย
- เด็ก จำนวน ๒ ราย

๘.๒ ประสบอุบัติเหตุ จำนวน ๗ ราย

- เพศชาย จำนวน ๔ ราย
- เพศหญิง จำนวน ๒ ราย
- เด็ก จำนวน ๑ ราย

๘.๓ การแจ้งเหตุอื่นๆ จำนวน ๑ ราย (เสียชีวิต, ผู้ป่วยไม่ประสงค์ รพ., ญาตินำส่ง รพ. เอง หรือ ไม่พบเหตุตามแจ้ง)

แบบรายงานสถิติผู้เจ็บป่วย
ของหน่วยกู้ชีพเทศบาลตำบลหนองเสาเล้า
เดือน พฤษภาคม พ.ศ. ๒๕๖๕



๙. ประจำเดือน มิถุนายน ๒๕๖๕ ยอดผู้เจ็บป่วยรวม ๖๐ ราย แยกเป็น

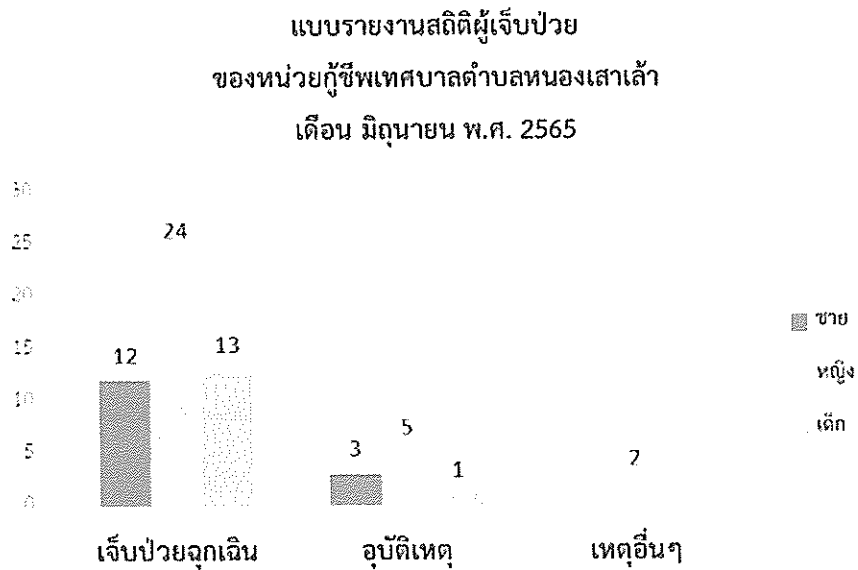
๙.๑ เจ็บป่วยฉุกเฉิน จำนวน ๔๙ ราย

- เพศชาย จำนวน ๑๒ ราย
- เพศหญิง จำนวน ๒๔ ราย
- เด็ก จำนวน ๑๓ ราย

๙.๒ ประสบอุบัติเหตุ จำนวน ๙ ราย

- เพศชาย จำนวน ๓ ราย
- เพศหญิง จำนวน ๕ ราย
- เด็ก จำนวน ๑ ราย

๙.๓ การแจ้งเหตุอื่นๆ จำนวน ๒ ราย (เสียชีวิต, ผู้ป่วยไม่ประสงค์ รพ., ญาตินำส่ง รพ. เอง หรือ ไม่พบเหตุตามแจ้ง)



๑๐. ประจำเดือน กรกฎาคม ๒๕๖๕ ยอดผู้เจ็บป่วยรวม ๖๙ ราย แยกเป็น

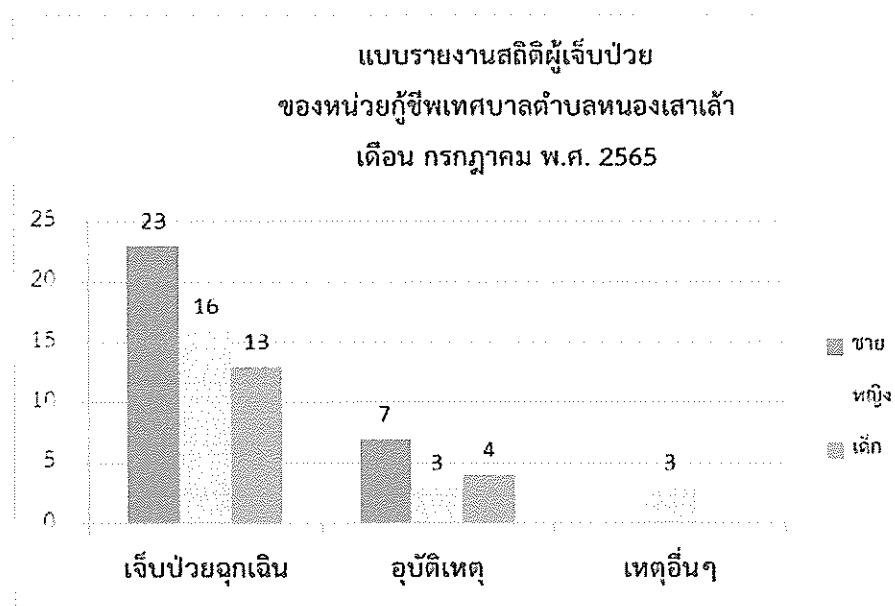
๑๐.๑ เจ็บป่วยฉุกเฉิน จำนวน ๕๒ ราย

- เพศชาย จำนวน ๒๓ ราย
- เพศหญิง จำนวน ๑๖ ราย
- เด็ก จำนวน ๑๓ ราย

๑๐.๒ ประสบอุบัติเหตุ จำนวน ๑๔ ราย

- เพศชาย จำนวน ๗ ราย
- เพศหญิง จำนวน ๓ ราย
- เด็ก จำนวน ๔ ราย

๑๐.๓ การแจ้งเหตุอื่นๆ จำนวน ๓ ราย (เสียชีวิต, ผู้ป่วยไม่ประสงค์ รพ., ญาตินำส่ง รพ. เอง หรือ ไม่พบเหตุตามแจ้ง)



๑๑. ประจำเดือน สิงหาคม ๒๕๖๕ ยอดผู้เจ็บป่วยรวม ๖๐ ราย แยกเป็น

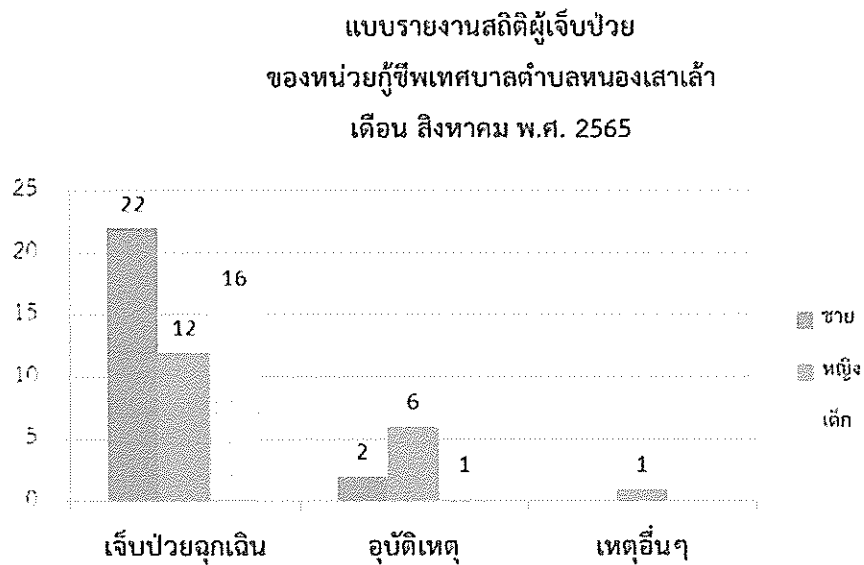
๑๑.๑ เจ็บป่วยฉุกเฉิน จำนวน ๕๐ ราย

- เพศชาย จำนวน ๒๒ ราย
- เพศหญิง จำนวน ๑๒ ราย
- เด็ก จำนวน ๑๖ ราย

๑๑.๒ ประสบอุบัติเหตุ จำนวน ๙ ราย

- เพศชาย จำนวน ๗ ราย
- เพศหญิง จำนวน ๖ ราย
- เด็ก จำนวน ๑ ราย

๑๑.๓ การแจ้งเหตุอื่นๆ จำนวน ๑ ราย (เสียชีวิต, ผู้ป่วยไม่ประสงค์ รพ., ญาตินำส่ง รพ. เอง หรือ ไม่พบเหตุตามแจ้ง)



๑๒. ประจำเดือน สิงหาคม ๒๕๖๕ ยอดผู้เจ็บป่วยรวม ๖๐ ราย แยกเป็น

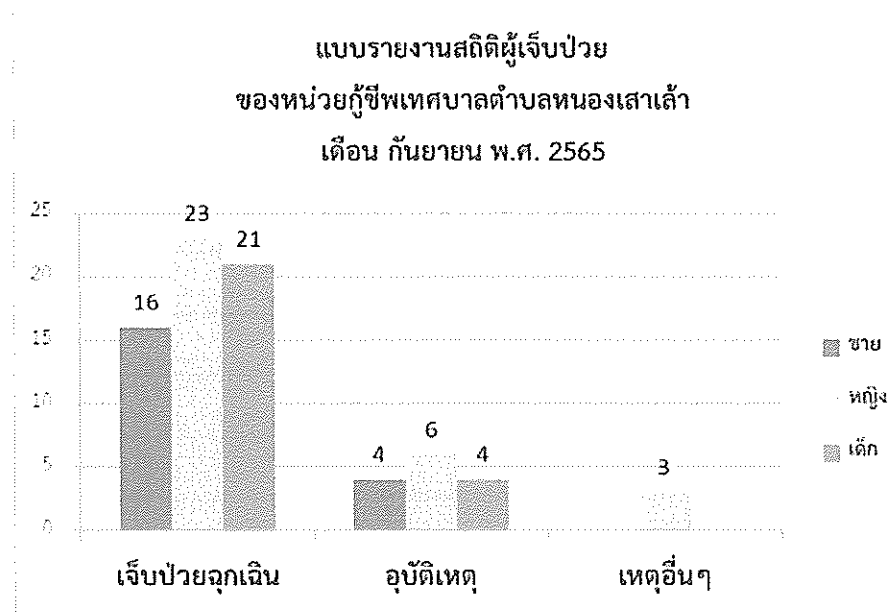
๑๒.๑ เจ็บป่วยฉุกเฉิน จำนวน ๕๐ ราย

- เพศชาย จำนวน ๒๒ ราย
- เพศหญิง จำนวน ๑๒ ราย
- เด็ก จำนวน ๑๖ ราย

๑๒.๒ ประสบอุบัติเหตุ จำนวน ๙ ราย

- เพศชาย จำนวน ๗ ราย
- เพศหญิง จำนวน ๒ ราย
- เด็ก จำนวน ๑ ราย

๑๒.๓ การแจ้งเหตุอื่นๆ จำนวน ๑ ราย (เสียชีวิต, ผู้ป่วยไม่ประสงค์ รพ., ญาตินำส่ง รพ. เอง หรือ ไม่พบเหตุตามแจ้ง)



บทที่ ๔

ปัญหา/อุปสรรคและข้อเสนอแนะ

๑. ปัญหาด้านการสื่อสาร เนื่องสัญญาณวิทยุที่ส่งจากรถปฏิบัติการฉุกเฉิน สัญญาณจะขาดหายไปเมื่อออกเหตุที่มีระยะทางที่ไกลจากถนนมลิวัลย์ เช่น ออกเหตุบ้านหนองเสาเล้า บ้านหนองโพงโพด เป็นต้น ไม่สามารถส่งสัญญาณไปที่โรงพยาบาลแม่ข่ายได้ ต้องขอความช่วยเหลือจากหน่วยปฏิบัติการฉุกเฉินอื่น ช่วยในการส่งสัญญาณเพื่อจะรายงานแม่ข่าย เช่น หน่วยปฏิบัติการของตำบลข้าวเรียง

ข้อเสนอแนะ ควรนำรถปฏิบัติการฉุกเฉินเข้าใช้ระบบสัญญาณวิทยุ เพื่อจะได้หาสาเหตุและแก้ไขได้ตรงจุด เพื่อสามารถติดต่อรับข้อมูลข่าวสารจากโรงพยาบาลแม่ข่ายได้ และแจ้งข่าวสารได้ทันเวลา

๒. ปัญหาความปลอดภัยในการออกให้บริการของหน่วยกู้ชีพเทศบาลตำบลหนองเสาเล้า กรณีรับแจ้งเหตุผู้ป่วยจิตเวช อาจถูกทำร้ายร่างกายได้รับบาดเจ็บได้เมื่อผู้ป่วยเกิดอาการคลุ้มคลั่งและควบคุมสติอารมณ์ไม่ได้

ข้อเสนอแนะ เห็นควรประสานงานกับเจ้าหน้าที่ตำรวจ โรงพยาบาลชุมชน และมูลนิธิต่างๆ เพื่อร่วมกันเข้าระงับเหตุและช่วยเหลือผู้ป่วยจิตเวชที่มีอาการคลุ้มคลั่งและควบคุมสติอารมณ์ไม่ได้

๓. ปัญหาการแจ้งเหตุของผู้ป่วยหรือญาติผู้ป่วยไม่ชัดเจน เมื่อหน่วยกู้ชีพเทศบาลตำบลหนองเสาเล้าได้รับการแจ้งเหตุจะดำเนินการออกรับผู้ป่วยหรือผู้ประสบเหตุโดยเร่งด่วน และทำการติดต่อกลับไปยังผู้ป่วยหรือญาติผู้ป่วยเพื่อสอบถามบ้านหรือสถานที่เกิดเหตุ ยังมีการแจ้งสถานที่ไม่ชัดเจน หรือไม่สามารถติดต่อได้ จึงเกิดความผิดพลาดขึ้นทำให้ถึงที่เกิดเหตุล่าช้า หรือไม่พบเหตุ

ข้อเสนอแนะ ควรประชาสัมพันธ์ให้ประชาชนได้รับทราบเกี่ยวกับการแจ้งเหตุ การขอความร่วมมือในการให้ข้อมูล/ข้อเท็จจริงของผู้ป่วย หรือผู้ประสบเหตุ เพื่อความสะดวกและรวดเร็วในการเข้าถึงสถานที่เกิดเหตุ และสามารถนำส่งผู้ป่วยเข้าถึงสถานพยาบาลได้อย่างทันที่

**สรุปแบบสอบถามประเมินความพึงพอใจของประชาชนต่อการให้บริการ
ของหน่วยปฏิบัติการเทศบาลตำบลหนองเส้า อำเภอชุมแพ จังหวัดขอนแก่น**

ส่วนที่ ๑ ข้อมูลทั่วไป

๑. สถานภาพผู้ตอบแบบสอบถาม

- ผู้ป่วย/ผู้บาดเจ็บ	จำนวน ๑๓๒ คน	คิดเป็นร้อยละ ๖๒.๘๖
-ญาติผู้ป่วย/ผู้บาดเจ็บ	จำนวน ๖๑ คน	คิดเป็นร้อยละ ๒๙.๐๕
- อื่น ๆ	จำนวน ๑๗ คน	คิดเป็นร้อยละ ๘.๑๐

๒. เพศ

- ชาย	จำนวน ๑๒๑ คน	คิดเป็นร้อยละ ๕๗.๖๒
- หญิง	จำนวน ๘๙ คน	คิดเป็นร้อยละ ๔๒.๓๘

๓. อายุ

- น้อยกว่า ๑๕ ปี	จำนวน ๗ คน	คิดเป็นร้อยละ ๓.๓๔
- ๑๕ - ๓๐ ปี	จำนวน ๓๘ คน	คิดเป็นร้อยละ ๑๘.๑๐
- ๓๑ - ๔๕ ปี	จำนวน ๗๒ คน	คิดเป็นร้อยละ ๓๔.๒๙
- ๔๖ - ๖๐ ปี	จำนวน ๖๔ คน	คิดเป็นร้อยละ ๓๐.๔๘
- มากกว่า ๖๐ ปีขึ้นไป	จำนวน ๒๙ คน	คิดเป็นร้อยละ ๑๓.๘๑

๔. ระดับการศึกษา

- ประถมศึกษา	จำนวน ๑๓๗ คน	คิดเป็นร้อยละ ๖๕.๒๔
- มัธยมศึกษาตอนต้น	จำนวน ๔๑ คน	คิดเป็นร้อยละ ๑๙.๕๓
- มัธยมศึกษาตอนปลาย/ปวช.	จำนวน ๒๙ คน	คิดเป็นร้อยละ ๑๓.๘๑
- อนุปริญญา/ปวส.	จำนวน ๓ คน	คิดเป็นร้อยละ ๑.๔๓
- ปริญญาตรี	จำนวน ๐ คน	คิดเป็นร้อยละ ๐
- สูงกว่าปริญญาตรี	จำนวน ๐ คน	คิดเป็นร้อยละ ๐

๕. อาชีพ

- รัฐบาล/พนักงานของรัฐ	จำนวน ๐ คน	คิดเป็นร้อยละ ๐
- พนักงานรัฐวิสาหกิจ	จำนวน ๐ คน	คิดเป็นร้อยละ ๐
- พนักงานเอกชน	จำนวน ๗ คน	คิดเป็นร้อยละ ๓.๓๔
- เกษตรกร	จำนวน ๑๔๘ คน	คิดเป็นร้อยละ ๗๐.๔๘
- ประกอบธุรกิจส่วนตัว	จำนวน ๐ คน	คิดเป็นร้อยละ ๐
- รับจ้าง	จำนวน ๔๔ คน	คิดเป็นร้อยละ ๒๐.๙๖
- อื่น ๆ (ระบุ)	จำนวน ๑๑ คน	คิดเป็นร้อยละ ๕.๒๔

๖. ทางกรเรียกใช้บริการหน่วยปฏิบัติการฉุกเฉิน

- โทร.๑๖๖๙	จำนวน ๑๖๔ คน	คิดเป็นร้อยละ ๗๘.๑๐
- โทร. ๐๙-๗๓๐๕-๑๖๖๙	จำนวน ๓๘ คน	คิดเป็นร้อยละ ๑๘.๑๐
- แจ้งเหตุที่หน่วยปฏิบัติการฯ	จำนวน ๘ คน	คิดเป็นร้อยละ ๓.๘๑
- อื่น ๆ (ระบุ)	จำนวน ๐ คน	คิดเป็นร้อยละ ๐

ส่วนที่ ๒ ความคิดเห็นของผู้รับบริการ

๑. ด้านการแจ้งเหตุ

๑. มีช่องทางในการแจ้งเหตุที่สะดวกหลายช่องทาง

ดีมาก	จำนวน ๒๑๐ คน	คิดเป็นร้อยละ ๑๐๐
ดี	จำนวน ๐ คน	คิดเป็นร้อยละ ๐
พอใช้	จำนวน ๐ คน	คิดเป็นร้อยละ ๐
น้อย	จำนวน ๐ คน	คิดเป็นร้อยละ ๐
ควรปรับปรุง	จำนวน ๐ คน	คิดเป็นร้อยละ ๐

๒. ได้รับบริการที่รวดเร็วหลังจากแจ้งเหตุผล

ดีมาก	จำนวน ๗๓ คน	คิดเป็นร้อยละ ๓๔.๗๗
ดี	จำนวน ๑๓๗ คน	คิดเป็นร้อยละ ๖๕.๒๔
พอใช้	จำนวน ๐ คน	คิดเป็นร้อยละ ๐
น้อย	จำนวน ๐ คน	คิดเป็นร้อยละ ๐
ควรปรับปรุง	จำนวน ๐ คน	คิดเป็นร้อยละ ๐

๓. เจ้าหน้าที่รับแจ้งเหตุพูดจาสุภาพ เหมาะสม

ดีมาก	จำนวน ๒๑๐ คน	คิดเป็นร้อยละ ๑๐๐
ดี	จำนวน ๐ คน	คิดเป็นร้อยละ ๐
พอใช้	จำนวน ๐ คน	คิดเป็นร้อยละ ๐
น้อย	จำนวน ๐ คน	คิดเป็นร้อยละ ๐
ควรปรับปรุง	จำนวน ๐ คน	คิดเป็นร้อยละ ๐

๒. ด้านการให้บริการ

๑. ยานพาหนะที่ใช้นำส่งผู้ป่วยฉุกเฉิน/ผู้บาดเจ็บ

ดีมาก	จำนวน ๒๑๐ คน	คิดเป็นร้อยละ ๑๐๐
ดี	จำนวน ๐ คน	คิดเป็นร้อยละ ๐
พอใช้	จำนวน ๐ คน	คิดเป็นร้อยละ ๐
น้อย	จำนวน ๐ คน	คิดเป็นร้อยละ ๐
ควรปรับปรุง	จำนวน ๐ คน	คิดเป็นร้อยละ ๐

๒. เวชภัณฑ์ เครื่องมือ และอุปกรณ์การแพทย์ มีความทันสมัย มีคุณภาพ พร้อมใช้งานอยู่เสมอ

ดีมาก	จำนวน ๒๑๐ คน	คิดเป็นร้อยละ ๑๐๐
ดี	จำนวน ๐ คน	คิดเป็นร้อยละ ๐
พอใช้	จำนวน ๐ คน	คิดเป็นร้อยละ ๐
น้อย	จำนวน ๐ คน	คิดเป็นร้อยละ ๐
ควรปรับปรุง	จำนวน ๐ คน	คิดเป็นร้อยละ ๐

๓. มีขั้นตอนในการปฐมพยาบาลที่ถูกต้องตามหลักวิชาการ

ดีมาก	จำนวน ๒๑๐ คน	คิดเป็นร้อยละ ๑๐๐
ดี	จำนวน ๐ คน	คิดเป็นร้อยละ ๐
พอใช้	จำนวน ๐ คน	คิดเป็นร้อยละ ๐
น้อย	จำนวน ๐ คน	คิดเป็นร้อยละ ๐
ควรปรับปรุง	จำนวน ๐ คน	คิดเป็นร้อยละ ๐

๔. มีการให้คำแนะนำการให้บริการแก่ผู้ป่วย และญาติผู้ป่วย

ดีมาก	จำนวน ๒๑๐ คน	คิดเป็นร้อยละ ๑๐๐
ดี	จำนวน ๐ คน	คิดเป็นร้อยละ ๐
พอใช้	จำนวน ๐ คน	คิดเป็นร้อยละ ๐
น้อย	จำนวน ๐ คน	คิดเป็นร้อยละ ๐
ควรปรับปรุง	จำนวน ๐ คน	คิดเป็นร้อยละ ๐

๕. ท่านมีความมั่นใจในการใช้บริการ

ดีมาก	จำนวน ๒๑๐ คน	คิดเป็นร้อยละ ๑๐๐
ดี	จำนวน ๐ คน	คิดเป็นร้อยละ ๐
พอใช้	จำนวน ๐ คน	คิดเป็นร้อยละ ๐
น้อย	จำนวน ๐ คน	คิดเป็นร้อยละ ๐
ควรปรับปรุง	จำนวน ๐ คน	คิดเป็นร้อยละ ๐

๖. ท่านมีความพึงพอใจในการใช้บริการหน่วยกู้ชีพ

ดีมาก	จำนวน ๒๑๐ คน	คิดเป็นร้อยละ ๑๐๐
ดี	จำนวน ๐ คน	คิดเป็นร้อยละ ๐
พอใช้	จำนวน ๐ คน	คิดเป็นร้อยละ ๐
น้อย	จำนวน ๐ คน	คิดเป็นร้อยละ ๐
ควรปรับปรุง	จำนวน ๐ คน	คิดเป็นร้อยละ ๐

๓. ด้านผู้ปฏิบัติการฉุกเฉิน

๑. ผู้ปฏิบัติการฉุกเฉิน แต่งกายสะอาด เรียบร้อย

ดีมาก	จำนวน ๒๑๐ คน	คิดเป็นร้อยละ ๑๐๐
ดี	จำนวน ๐ คน	คิดเป็นร้อยละ ๐
พอใช้	จำนวน ๐ คน	คิดเป็นร้อยละ ๐
น้อย	จำนวน ๐ คน	คิดเป็นร้อยละ ๐
ควรปรับปรุง	จำนวน ๐ คน	คิดเป็นร้อยละ ๐

๒. ผู้ปฏิบัติการฉุกเฉิน ติดบัตรประจำตัวแสดงตน

ดีมาก	จำนวน ๒๑๐ คน	คิดเป็นร้อยละ ๑๐๐
ดี	จำนวน ๐ คน	คิดเป็นร้อยละ ๐
พอใช้	จำนวน ๐ คน	คิดเป็นร้อยละ ๐
น้อย	จำนวน ๐ คน	คิดเป็นร้อยละ ๐
ควรปรับปรุง	จำนวน ๐ คน	คิดเป็นร้อยละ ๐

๓. ผู้ปฏิบัติการฉุกเฉิน อธิษาศัยดี สุภาพ และเป็นกันเอง

ดีมาก	จำนวน ๒๑๐ คน	คิดเป็นร้อยละ ๑๐๐
ดี	จำนวน ๐ คน	คิดเป็นร้อยละ ๐
พอใช้	จำนวน ๐ คน	คิดเป็นร้อยละ ๐
น้อย	จำนวน ๐ คน	คิดเป็นร้อยละ ๐
ควรปรับปรุง	จำนวน ๐ คน	คิดเป็นร้อยละ ๐

๔. ผู้ปฏิบัติการฉุกเฉินให้บริการด้วยความเต็มใจ อำนวยความสะดวก รวดเร็วทั่วถึงและเสมอภาคเท่าเทียม

ดีมาก	จำนวน ๑๐๐ คน	คิดเป็นร้อยละ ๑๐๐
ดี	จำนวน ๐ คน	คิดเป็นร้อยละ ๐
พอใช้	จำนวน ๐ คน	คิดเป็นร้อยละ ๐
น้อย	จำนวน ๐ คน	คิดเป็นร้อยละ ๐
ควรปรับปรุง	จำนวน ๐ คน	คิดเป็นร้อยละ ๐

๕. ผู้ปฏิบัติการฉุกเฉิน มีความซื่อสัตย์สุจริต ในการปฏิบัติหน้าที่ เช่น ไม่รับสินบน ไม่เรียกรับผลประโยชน์ในทางมิชอบ

ดีมาก	จำนวน ๒๑๐ คน	คิดเป็นร้อยละ ๑๐๐
ดี	จำนวน ๐ คน	คิดเป็นร้อยละ ๐
พอใช้	จำนวน ๐ คน	คิดเป็นร้อยละ ๐
น้อย	จำนวน ๐ คน	คิดเป็นร้อยละ ๐
ควรปรับปรุง	จำนวน ๐ คน	คิดเป็นร้อยละ ๐

ส่วนที่ ๓ ความคิดเห็นและข้อเสนอแนะ

๑. ถ้าท่านหรือญาติได้รับอุบัติเหตุหรือเจ็บป่วยฉุกเฉิน ท่านจะเรียกใช้บริการหน่วยกู้ชีพ (หน่วยปฏิบัติการเทศบาลตำบลหนองเสาเล้า) หรือไม่

๑. เรียกใช้บริการ	จำนวน ๒๑๐ คน	คิดเป็นร้อยละ ๑๐๐
๒. ไม่เรียกใช้บริการ	จำนวน ๐ คน	คิดเป็นร้อยละ ๐
๓. ไม่แน่ใจ	จำนวน ๐ คน	คิดเป็นร้อยละ ๐

๒. ข้อเสนอแนะและความคิดเห็นเพิ่มเติมในการให้บริการของหน่วยกู้ชีพ (หน่วยปฏิบัติการเทศบาลตำบลหนองเสาเล้า)

- ขอขอบคุณที่มารับด้วยความรวดเร็ว
- เจ้าหน้าที่ดูแลคนไข้และบริการญาติของคนไข้เป็นอย่างดี

ภาคผนวก

โครงการหน่วยปฏิบัติการเทศบาลตำบลหนองเสาเล้า
ประจำปีงบประมาณ พ.ศ.๒๕๖๕
เทศบาลตำบลหนองเสาเล้า อำเภอชุมแพ จังหวัดขอนแก่น

๑. หลักการและเหตุผล

เป็นที่ทราบกันดีว่าผู้เจ็บป่วยฉุกเฉิน อาจเสียชีวิต พิการ และทุกข์ทรมานโดยไม่สมควรหากไม่มีการดูแลที่เหมาะสม โดยเฉพาะอย่างยิ่งประชาชนในชนบททุรกันดาร เมื่อประสบภัย/เจ็บป่วยฉุกเฉิน ยังมีความยากลำบากในการเดินทางไปรับบริการเป็นอย่างยิ่ง รวมทั้งยังมีประชาชนถึงประมาณร้อยละ ๘๐ ที่เสียชีวิตนอกโรงพยาบาล ซึ่งอาจมีส่วนใหญ่หรือบางส่วนที่เจ็บป่วยฉุกเฉิน แต่ยังไม่สามารถเข้ารับบริการสาธารณสุขได้ก่อนเสียชีวิต นอกจากนี้ยังมีผู้เจ็บป่วยอีกจำนวนไม่น้อยที่ได้รับอันตรายถึงแก่ชีวิตหรือพิการสืบเนื่องจากการได้รับการช่วยเหลือที่ไม่เหมาะสม ซึ่งถ้าหากประชาชนมีความรู้และได้รับคำแนะนำในการปฏิบัติเมื่อประสบภัย/ภาวะเจ็บป่วยฉุกเฉินอย่างถูกต้อง เหมาะสม สามารถช่วยลดอัตราการเสียชีวิตและความพิการลงได้อย่างชัดเจนและไม่จำเป็นต้องเดินทางไปรักษาพยาบาล ซึ่งจะก่อให้เกิดความประหยัดค่าใช้จ่ายลงด้วยรวมทั้งเพื่อเป็นการปฏิบัติตามพระราชบัญญัติกำหนดแผนและขั้นตอนการกระจายอำนาจให้แก่องค์กรปกครองส่วนท้องถิ่น พ.ศ.๒๕๔๒ มาตรา ๑๖ ให้เทศบาล เมืองพัทยา และองค์การบริหารส่วนตำบล มีอำนาจและหน้าที่ในการจัดระบบบริการสาธารณะเพื่อประโยชน์ของประชาชนในท้องถิ่นของตนเองดังนี้ (๑๙) การสาธารณสุข การอนามัยครอบครัว และการรักษาพยาบาล

เทศบาลตำบลหนองเสาเล้า อำเภอชุมแพ จังหวัดขอนแก่น ได้ตระหนักถึงความสำคัญและความต้องการของประชาชนในพื้นที่ ที่ได้รับความเดือดร้อนในการเข้าถึงบริการทางการแพทย์ ได้รับความช่วยเหลือยามบาดเจ็บ/เจ็บป่วยฉุกเฉินได้อย่างทันท่วงที จึงได้จัดทำโครงการหน่วยปฏิบัติการฉุกเฉินเทศบาลตำบลหนองเสาเล้า ประจำปีงบประมาณ พ.ศ.๒๕๖๕ ขึ้น ภายใต้แนวคิด “ ผู้ป่วยอุบัติเหตุฉุกเฉิน ต้องได้รับการช่วยเหลืออย่างถูกต้อง รวดเร็ว และนำส่งสถานพยาบาลที่ใกล้ที่สุด เพื่อให้ผู้ป่วยรอดพ้นจากความตายและความพิการ ”

๒. วัตถุประสงค์

- ๒.๑ เพื่อเป็นการบริการสาธารณะตามภารกิจของหน่วยงาน
- ๒.๒ เพื่อให้ประชาชนได้รับการช่วยเหลือ ณ จุดเกิดเหตุอย่างรวดเร็วถูกต้อง และมีประสิทธิภาพ
- ๒.๓ เพื่อลดการเสียชีวิตและภาวะความพิการ โดยไม่สมควรจากการบาดเจ็บ/เจ็บป่วยฉุกเฉินของ ประชาชน
- ๒.๔ เพื่อให้ประชาชนได้เข้าถึงการบริการการแพทย์ฉุกเฉิน การสาธารณสุขอย่างทั่วถึง และเท่าเทียม
- ๒.๕ เพื่อสร้างเครือข่ายการทำงานร่วมกันระหว่างองค์กรปกครองส่วนท้องถิ่นกับหน่วยงานและองค์กรอื่นที่เกี่ยวข้อง

๓. เป้าหมาย

- ๓.๑ เชิงปริมาณ ประชาชนในพื้นที่ตำบลหนองเสาเล้า จำนวน ๑๐ หมู่บ้าน และประชาชนในเขตพื้นที่ใกล้เคียง
- ๓.๒ เชิงคุณภาพ ประชาชนทุกคนสามารถเข้าถึงระบบบริการการแพทย์ฉุกเฉินได้อย่างเท่าเทียมและทั่วถึง ผู้บาดเจ็บ/เจ็บฉุกเฉินได้รับการปฐมพยาบาลเบื้องต้น เมื่อเกิดอุบัติเหตุ/เจ็บป่วยฉุกเฉินได้อย่างทันท่วงที ถูกต้องตามหลักวิชาการ โดยไม่ได้รับอันตรายเพิ่มขึ้นจากการช่วยเหลือที่ไม่เหมาะสม

๔. ขั้นตอนการดำเนินงาน

- ๔.๑ จัดทำโครงการหน่วยปฏิบัติการเทศบาลตำบลหนองเสาเล้า
- ๔.๒ แต่งตั้งคณะกรรมการดำเนินโครงการหน่วยปฏิบัติการเทศบาลตำบลหนองเสาเล้า
- ๔.๓ ประชุมคณะกรรมการดำเนินโครงการหน่วยปฏิบัติการเทศบาลตำบลหนองเสาเล้า
- ๔.๔ ดำเนินการจัดหาวัสดุอุปกรณ์ทางการแพทย์ เวชภัณฑ์ และอุปกรณ์ที่จำเป็นต้องใช้สำหรับระบบบริการการแพทย์ฉุกเฉิน
- ๔.๕ ประชาสัมพันธ์การแจ้งเหตุเจ็บป่วยฉุกเฉิน ผ่านโทรศัพท์หมายเลข ๑๖๖๙ และหมายเลข ๐๙-๙๓๐๕-๑๖๖๙
- ๔.๖ จัดทำแผนการดำเนินงาน
- ๔.๗ ผู้ปฏิบัติการฉุกเฉิน ปฏิบัติหน้าที่ตามแผนการดำเนินงานตลอด ๒๔ ชั่วโมง และเข้าร่วมประชุม พัฒนาการจัดระบบบริการการแพทย์ฉุกเฉินในระดับท้องถิ่น
- ๔.๘ จัดส่งผู้ปฏิบัติการฉุกเฉินเบื้องต้น เข้าร่วมประชุม เข้าร่วมกิจกรรม และเข้ารับการฝึกอบรมฟื้นฟูการปฐมพยาบาล และเคลื่อนย้ายผู้ป่วยขั้นพื้นฐาน
- ๔.๙ สรุปผลการดำเนินโครงการ และติดตามประเมินผลโครงการ

๕. ระยะเวลาดำเนินการ

ระหว่างวันที่ ๑ ตุลาคม ๒๕๖๔ - ๓๐ กันยายน ๒๕๖๕

๖. งบประมาณ

๖.๑ งบประมาณเทศบาลตำบลหนองเสาเล้า แผนงานสาธารณสุข งานบริหารทั่วไป เกี่ยวกับสาธารณสุข งบดำเนินงาน ค่าใช้สอย รายจ่ายเกี่ยวเนื่องกับการปฏิบัติราชการที่ไม่เข้าลักษณะรายจ่ายหมวดอื่น ๆ โครงการหน่วยปฏิบัติการเทศบาลตำบลหนองเสาเล้าประจำปีงบประมาณ พ.ศ. ๒๕๖๕ ตั้งไว้ ๓๕๐,๐๐๐.- บาท (เจ็ดแสนห้าหมื่นบาทถ้วน) แยกเป็น

- | | | |
|--|----------|--|
| ๑) ค่าจ้างเหมาบริการผู้ปฏิบัติการฉุกเฉิน (อาสาสมัครฉุกเฉินการแพทย์) | เป็นเงิน | ๕๕๐,๐๐๐.- บาท |
| ๒) ค่าน้ำมันเชื้อเพลิงรถปฏิบัติการฉุกเฉิน | เป็นเงิน | ๙๐,๐๐๐.- บาท |
| ๓) ค่าวัสดุอุปกรณ์ทางการแพทย์และเวชภัณฑ์ | เป็นเงิน | ๔๐,๐๐๐.- บาท |
| ๔) ค่าบรรจุภัณฑ์ออกซิเจน | เป็นเงิน | ๑๐,๐๐๐.- บาท |
| ๕) ค่าวัสดุอุปกรณ์อื่นๆ เช่น แบบบันทึกการปฏิบัติงานฯ, กระดาษ, สมุด, เครื่องเขียน, ฯลฯ | เป็นเงิน | ๑๐,๐๐๐.- บาท |
| ๖) ค่าซ่อมแซมและบำรุงรักษา รถปฏิบัติการฉุกเฉิน และครุภัณฑ์ทางการแพทย์ | เป็นเงิน | ๒๐,๐๐๐.- บาท |
| ๗) วัสดุยานพาหนะและขนส่ง เช่น ยางรถยนต์ แบตเตอรี่ หลอดไฟ ฯลฯ สำหรับรถปฏิบัติการฉุกเฉิน | เป็นเงิน | ๒๐,๐๐๐.- บาท |
| ๘) ค่าใช้จ่ายในการฝึกอบรม ศึกษาดูงาน ประชุม เพื่อเพิ่มประสิทธิภาพของผู้ปฏิบัติการฉุกเฉิน | เป็นเงิน | ๑๕,๐๐๐.- บาท |
| ๙) ค่าใช้จ่ายอื่น ๆ ที่จำเป็นในการดำเนินโครงการฯ | เป็นเงิน | ๕,๐๐๐.- บาท |
| รวมเป็นเงินทั้งสิ้น | | ๓๕๐,๐๐๐.- บาท (เจ็ดแสนห้าหมื่นบาทถ้วน) |

หมายเหตุ ทุกรายการสามารถดัดแปลงได้

๖.๒ งบประมาณสนับสนุนจากสถาบันการแพทย์ฉุกเฉินแห่งชาติ

- เงินชดเชยค่าบริการการแพทย์ฉุกเฉิน เป็นเงิน ๑๐๐.-/๓๕๐.- บาท/ครั้ง

๗. ผู้รับผิดชอบ/...

๗. ผู้รับผิดชอบโครงการ

สำนักปลัดเทศบาล เทศบาลตำบลหนองเส้า

๘. ผลที่คาดว่าจะได้รับ

- ๘.๑ ปฏิบัติตามภารกิจของหน่วยงานในการบริการสาธารณะ
- ๘.๒ ประชาชนได้รับการช่วยเหลือ ณ จุดเกิดเหตุอย่างทันท่วงที โดยไม่ได้รับอันตรายเพิ่มขึ้นจากช่วยเหลือที่ไม่เหมาะสม
- ๘.๓ ประชาชนได้เข้าถึงการบริการการแพทย์ฉุกเฉิน การสาธารณสุขอย่างทั่วถึง และเท่าเทียม
- ๘.๔ เกิดการสร้างเครือข่ายการทำงานและบูรณาการความร่วมมือระหว่างหน่วยงานที่เกี่ยวข้องและลดความซ้ำซ้อนในการปฏิบัติงาน
- ๘.๕ ประชาชนผู้รับบริการ มีความพึงพอใจในการให้บริการอย่างน้อยร้อยละ ๘๐

๙. การประเมินผล

๙.๑ จากประชาชนในพื้นที่ตำบลหนองเส้า ทั้ง ๑๐ หมู่บ้าน

๙.๒ จากแบบสอบถามความพึงพอใจในการดำเนินโครงการฯ

(ลงชื่อ)

(นางพรรณทิพพร มະທະຄຸທິ)

เจ้าพนักงานธุรการ

ผู้เขียน/ผู้เสนอโครงการ

ส.อ.

(สมหมาย ทาโบราณ)

หัวหน้าสำนักปลัดเทศบาล

ผู้พิจารณาโครงการ

(ลงชื่อ)

(นายธงชัย มະທະຄຸທິ)

ผู้พิจารณาโครงการ

ความเห็นของผู้เห็นชอบโครงการ

รองปลัดเทศบาล
 - *นางพรรณทิพพร มະທະຄຸທິ* (ลงชื่อ)

(ลงชื่อ)

(นางเนตรทราย อุตสาหการ)

ปลัดเทศบาล

ผู้เห็นชอบโครงการ

ความเห็นของผู้อนุมัติโครงการ

 อนุมัติ โครงการหน่วยปฏิบัติการเทศบาลตำบลหนองเส้า ประจำปีงบประมาณ พ.ศ.๒๕๖๕

 ไม่อนุมัติ เพราะ.....

(ลงชื่อ)

(นายไพโรจน์ ธรรมภูเขียว)

นายกเทศมนตรีตำบลหนองเส้า

ผู้อนุมัติโครงการ

แบบสอบถามประเมินความพึงพอใจของประชาชนต่อการให้บริการของ

หน่วยปฏิบัติการเทศบาลตำบลหนองเสาเล้า อำเภอชุมแพ จังหวัดขอนแก่น

คำชี้แจง โปรดให้ความร่วมมือโดยเขียนเครื่องหมาย ✓ และกรอกรายละเอียดลงในช่องว่างที่ตรงกับท่าน และความคิดเห็นของท่านมากที่สุด เพื่อประโยชน์ในการปรับปรุงและพัฒนาการให้บริการของหน่วยปฏิบัติการเทศบาลตำบลหนองเสาเล้า ในโอกาสต่อไป

ส่วนที่ 1 ข้อมูลทั่วไป

1. สถานภาพผู้ตอบแบบสอบถาม

- ผู้ป่วย/ผู้บาดเจ็บ ญาติผู้ป่วย/ผู้บาดเจ็บ
 อื่น ๆ ระบุ.....

2. เพศ

- ชาย หญิง

3. อายุ

- น้อยกว่า 15 ปี 15 - 30 ปี 31 - 45 ปี
 46 - 60 ปี มากกว่า 60 ปี

4. ระดับการศึกษา

- ประถมศึกษา มัธยมศึกษาตอนต้น มัธยมศึกษาตอนปลาย/ปวช.
 อนุปริญญา/ปวส. ปริญญาตรี สูงกว่าปริญญาตรี

5. อาชีพ

- รับราชการ/พนักงานของรัฐ พนักงานรัฐวิสาหกิจ พนักงานเอกชน
 เกษตรกร ประกอบธุรกิจส่วนตัว รับจ้าง
 อื่น ๆ (ระบุ).....

6. ช่องทางการเรียกใช้บริการหน่วยปฏิบัติการฉุกเฉิน

- โทร.1669 โทร. 09-7305-1669 แจ้งเหตุที่หน่วยปฏิบัติการฯ
 อื่น ๆ (ระบุ).....

ส่วนที่ 2 โปรดทำเครื่องหมาย ✓ ลงในช่องระดับการประเมินที่ตรงกับความคิดเห็นของท่าน

ลักษณะการให้บริการ	ระดับการประเมินผล				
	ดีมาก 5	ดี 4	พอใช้ 3	น้อย 2	ควรปรับปรุง 1
ด้านการแจ้งเหตุ					
1. มีช่องทางในการแจ้งเหตุที่สะดวก หลายช่องทาง					
2. ได้รับบริการที่รวดเร็วหลังจากแจ้งเหตุ					
3. เจ้าหน้าที่รับแจ้งเหตุพูดจาสุภาพ เหมาะสม					
ด้านการให้บริการ					
4. ยานพาหนะที่ใช้นำส่งผู้ป่วยฉุกเฉิน/ผู้บาดเจ็บ					
5. เวชภัณฑ์ เครื่องมือ และอุปกรณ์การแพทย์ มีความทันสมัย มีคุณภาพ พร้อมใช้งานอยู่เสมอ					
6. มีขั้นตอนในการปฐมพยาบาลที่ถูกต้องตามหลักวิชาการ					
7. มีการให้คำแนะนำการให้บริการแก่ผู้ป่วยและญาติผู้ป่วย					
8. ท่านมีความมั่นใจในการใช้บริการ					
9. ท่านมีความพึงพอใจในการใช้บริการหน่วยกู้ชีพ					
ด้านผู้ปฏิบัติการฉุกเฉิน					
10. ผู้ปฏิบัติการฉุกเฉิน แต่งกายสะอาด เรียบร้อย					
11. ผู้ปฏิบัติการฉุกเฉิน ดិតบัตรประจำตัวแสดงตน					
12. ผู้ปฏิบัติการฉุกเฉิน อธิบายคดี สุภาพ และเป็นกันเอง					
13. ผู้ปฏิบัติการฉุกเฉินให้บริการด้วยความเต็มใจ อำนวยความสะดวก รวดเร็ว ท้วถึง และเสมอภาคเท่าเทียม					
14. ผู้ปฏิบัติการฉุกเฉิน มีความซื่อสัตย์สุจริต ในการปฏิบัติหน้าที่ เช่น ไม่รับสินบน ไม่เรียกรับผลประโยชน์ในทางมิชอบ					

ส่วนที่ 3 โปรดเขียนความคิดเห็นและข้อเสนอแนะของท่าน

15. ถ้าท่านหรือญาติได้รับอุบัติเหตุหรือเจ็บป่วยฉุกเฉิน ท่านจะเรียกใช้บริการหน่วยกู้ชีพ (หน่วยปฏิบัติการเทศบาลตำบลหนองเสาเล้า) หรือไม่

เรียกใช้บริการ

ไม่เรียกใช้บริการ

ไม่แน่ใจ

16. ข้อเสนอแนะและความคิดเห็นเพิ่มเติมในการให้บริการของหน่วยกู้ชีพ (หน่วยปฏิบัติการเทศบาลตำบลหนองเสาเล้า)

.....

ภาพประกอบการปฏิบัติหน้าที่ของหน่วยปฏิบัติการเทศบาลตำบลหนองเสาเล้า



ภาพประกอบการปฏิบัติหน้าที่ของหน่วยปฏิบัติการเทศบาลตำบลหนองเสาเล้า



การดูแลรักษาและทำความสะอาดรถกู้ชีพ



การฝึกอบรมและทบทวนความรู้ระบบการแพทย์ฉุกเฉิน



การปฏิบัติงานประจำหน่วยปฏิบัติการเทศบาลตำบลหนองเสาเล้า

